



**BIO, BRETON  
ET ENGAGÉ  
DEPUIS TOUJOURS !**

*Trop vieille la terre pour se moquer d'elle !*

*Re gozh an douar evit ober goap outañ !*





**E**n 2017, nous nous sommes retrouvés toutes les deux à la tête d'un joli bateau en pleine course. Certes, nous le pilotons déjà depuis

plusieurs années, mais à trois et aux côtés de Michel, son capitaine historique. C'est lui qui l'avait construit de ses mains, année après année et qui continuait à nous distiller son savoir, à guider tout l'équipage avec bienveillance, à nous rassurer par sa présence.

Parce qu'il n'avait jamais été avare de partage, parce qu'il était confiant en ceux qui l'entouraient, il avait réussi à nous donner toutes les clés du pilotage et à nous transmettre l'histoire de son

bateau et sa vision. Il avait été visionnaire jusque dans sa transmission et grâce à cela, dans la tempête, toute l'équipe s'est serrée les coudes et le bateau a tenu bon. Nous continuons notre beau voyage à un rythme encore plus soutenu désormais. Ce sont les valeurs de l'entreprise et son type de gouvernance qui lui ont permis de traverser ce coup de vent brutal et inattendu.

LE DÉVELOPPEMENT DURABLE A TOUJOURS ÉTÉ INSCRIT DANS LA PHILOSOPHIE ET L'ENGAGEMENT DE BIOBLEUD. Depuis 28 ans, la fabrication de produits biologiques se fait dans le respect des hommes et de la planète.

Après le départ de Michel, IL NOUS A

SEMBLÉ ENCORE PLUS IMPORTANT DE FAIRE VÉRITABLEMENT DE LA RSE NOTRE STRATÉGIE D'ENTREPRISE ET NOTRE OUTIL DE DÉCISION, de la formaliser et d'écrire de ce fait dans le marbre ce qui nous caractérise et nous inspire.

Nous avons obtenu le label Bioentreprise-durable® (label RSE sectoriel des entreprises de la bio) l'été dernier. C'est une belle reconnaissance de la démarche de toute l'équipe et le début d'une grande aventure sur le chemin du développement durable et de l'amélioration continue.

Nous sommes très heureuses de publier notre premier rapport RSE cette année.

*Nous étions pionniers de la Bio. Nous voulons désormais être pionniers de la responsabilité sociétale !*

Nous étions pionniers de la Bio. Nous voulons désormais aller au-delà et être pionniers dans le domaine de la responsabilité sociétale. C'est à nos yeux un formidable moyen

pour transmettre et perpétuer nos valeurs et pour fixer un cap cohérent et innovant à l'entreprise. **C'EST AUSSI UN TRÈS BEL OUTIL DE COHÉSION D'ÉQUIPE ET D'AMÉLIORATION CONTINUE.**

Notre rêve à terme ? Une entreprise libérée, ouverte et joyeuse, et dont l'impact environnemental global serait positif pour la planète.

Nous dédions ce premier rapport RSE à Michel, il est un des fruits de ce qu'il a patiemment semé.

*Emmanuelle et Vefa*

# sommaire

ÉDITO .....	2
SOMMAIRE .....	3
PRÉSENTATION - HISTORIQUE - CHIFFRES CLÉS .....	4-5
HOMMAGE À MICHEL .....	6-7
NOTRE ÉQUIPE - UNE ENTREPRISE FÉMININE .....	8-9
NOTRE VISION - NOS VALEURS .....	10-11
NOTRE DÉMARCHE RSE .....	12-15
TRAVAILLER ENSEMBLE .....	16-19
TRAVAILLER DANS DE BONNES CONDITIONS .....	20-23
PRÉSERVER LA PLANÈTE .....	24-25
ASSURER LA PÉRENNITÉ DE NOTRE PROJET .....	26-27
TRAVAILLER EN PARTENARIAT AVEC NOS FOURNISSEURS ET NOS CLIENTS ...	28-29
RÉPONDRE AUX BESOINS DE NOS CONSOMMATEURS .....	30-31
NOTRE ANCRAGE LOCAL .....	32-33
NOTRE ENGAGEMENT SOCIÉTAL .....	34-35
INDICATEURS CLÉS EN 2018 .....	36



# qui sommes-nous

La société Biobleud est une PME finistérienne, indépendante, sans capitaux extérieurs ni groupe industriel à ses côtés. Elle a été fondée en 1991 par Michel TALABARDON pour confectionner des tartes végétariennes, des pizzas et des crêpes exclusivement biologiques afin de nourrir durablement les consommateurs sur les marchés Brestois.

Le choix du nom de la société a permis de signer et ancrer durablement les fondamentaux de l'entreprise pour la génération suivante : «Bio» pour production en Agriculture Biologique et «Bleud» pour farine en Breton.

**BIUBLEUD = FABRICATION DE PRODUITS BIO À BASE DE FARINE ; TOUT Y EST, TOUT EST DIT !**

Dans les années 2000, le savoir-faire artisanal dans l'art du feuilletage est reconnu et plébiscité par les consommateurs. Un partenariat solide et durable voit le jour pour Biobleud pour la distribution de ses pâtes à tarte dans les magasins d'alimentation Biologique. Ce nouveau marché permettra à la société de prendre un virage stratégique en 2002, en faisant le choix de se consacrer exclusivement à la fabrication des pâtes ménagères Bio prêtes à dérouler (pâte feuilletée,

pâte brisée,  
pâte sablée,  
pâte à pizza).

L'activité traiteur sur les marchés s'arrêtera.

Depuis ses débuts, l'entreprise a connu 3 grands déménagements. Elle est passée d'une production «familiale» dans un garage, à un premier local agroalimentaire à Bourg-Blanc (29) en 1998 avec une fabrication manuelle des pâtes, pour poursuivre sa croissance avec la construction et l'aménagement d'une usine éco-conçue à Ploudaniel (29) en 2015 et l'installation de la 1<sup>ère</sup> ligne de feuilletage automatisée.

*Une belle évolution  
d'entreprise bio  
en 25 ans !*

Une gamme complète  
de pâtes prêtes à dérouler  
et de galettes !



# HISTORIQUE

# CHIFFRES CLÉS

1991

CRÉATION DE BIOBLEUD  
PAR MICHEL TALABARDON

1998

PREMIER BÂTIMENT À BOURG-BLANC (29)

2002

ARRÊT DE L'ACTIVITÉ TRAITEUR  
ET SPÉCIALISATION SUR LA FABRICATION  
DES PÂTES À TARTE PRÊTES À DÉROULER

2007

ARRIVÉE DE VEFA DANS L'ENTREPRISE

2009

DÉBUT DE LA MÉCANISATION DE LA DÉCOUPE  
ET DE L'ENROULAGE DES PÂTES  
JUSQU'ALORS MANUELS

2010

ARRIVÉE D'EMMANUELLE  
DANS L'ENTREPRISE

2015

EMMÉNAGEMENT  
DANS UN NOUVEAU BÂTIMENT ÉCO-CONÇU  
À PLOUDANIEL (29)  
ET 1<sup>ÈRE</sup> LIGNE DE FEUILLETAGE AUTOMATISÉE

2017

MICHEL NOUS QUITTE EN NOUS LAISSANT  
UN BEAU PROJET À POURSUIVRE  
ET À FAIRE VIVRE

2018

FORMALISATION DE NOTRE DÉMARCHE  
DÉVELOPPEMENT DURABLE ET DÉFINITION  
DE NOTRE STRATÉGIE D'ENTREPRISE

2019

AGRANDISSEMENT DU BÂTIMENT DE  
PLOUDANIEL POUR TRIPLER  
LES CAPACITÉS DE PRODUCTION



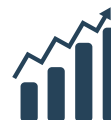
100% DU CA  
en Bio



2 CO-DIRIGEANTES  
Emmanuelle et Vefa



Une équipe  
DE 25 PERSONNES



UN CA DOUBLÉ  
depuis 2015



17 TYPES DE PÂTES  
prêtes à dérouler



30 TONNES  
DE DÉCHETS ÉVITÉS  
en réduisant le poids des  
cartons et du film plastique



8 HECTARES  
DE CÉRÉALES BIO  
cultivés pour notre  
farine en 2018



227 VACHES  
pour produire le lait de  
notre beurre en 2018



COMMERCE  
ÉQUITABLE  
pour la filière sucre  
de notre pâte sablée



LABEL BioED®  
(Bioentreprisedurable®)  
obtenu par l'entreprise  
en Juillet 2018

# hommage

## MICHEL

**T**u as tout commencé au restaurant la Pensée Sauvage à Brest en 1988. Un restaurant Bio et végétarien, avant même que le logo AB n'existe. Quel pari, pas facile d'être pionnier à ce point-là !

Tu continues ensuite ton activité en tant que traiteur sur les marchés en vendant des tartes, des pizzas, des crêpes et des galettes, toujours en Bio évidemment. Et c'est dans un premier temps dans ton garage que tu cuisines. Ton plaisir à l'époque ? Echanger avec tes clients sur tes produits et les voir revenir la semaine suivante !

En 2002, tu commences la fabrication de pâtes prêtes à dérouler. Devant le succès remporté par le produit, tu décides de t'y consacrer pleinement et tu cèdes ton activité traiteur.

Petit à petit, la production augmente, l'équipe s'étoffe et tu dois pousser les murs : deux agrandissements successifs à Bourg-Blanc !

En parallèle, toujours plus de technologie ! Du laminoir à main, tu passes au laminoir électrique, puis automatique. En 2010, fini les pâtes coupées et roulées main ! Une machine prototype, toute archaïque qu'elle puisse paraître aujourd'hui sera le premier grand pas vers l'automatisation. Et une entreprise qui se structure pas à pas ...

En 2015, c'est le grand saut ! Construction d'un grand et beau bâtiment à Ploudaniel. Une très belle aventure humaine et professionnelle pour nous tous. Tu as pris beaucoup de plaisir à concevoir ces locaux puis à suivre le chantier. C'était pour toi l'aboutissement de nombreuses années de travail et la possibilité de pouvoir enfin organiser les choses comme tu le souhaitais. Tu as beaucoup tenu à ce que ce projet soit l'occasion d'améliorer les conditions de travail de toute l'équipe et de faire une construction durable.

Tu as également consacré beaucoup de ton temps au développement de la Bio. Pendant plusieurs années tu as été administrateur de la maison de la Bio et tu as beaucoup travaillé à sa structuration et à l'introduction de produits Bio dans les cantines scolaires, en particulier à Brest.

Il t'en a fallu de l'énergie, de la persévérance et du courage pour faire vivre Biobleud toutes ces années, alors même que la Bio n'en était qu'à ses prémices. Toujours avoir un coup d'avance, telle était un peu ta devise. Et cet optimisme sans faille

... Il nous manque à tous ton sourire et tes éclats de rire, ton ironie et ton humour un peu grinçant, ta vision, ton calme, ta présence bienveillante, ton humilité, tes colères aussi parfois.

C'est avec beaucoup de fierté et d'enthousiasme que nous nous attachons tous ensemble à poursuivre le développement de ton œuvre en faisant

de Biobleud une entreprise toujours innovante, humaine, durable et responsable. Et à poursuivre ton idéal d'une bio exigeante, convaincue et solidaire.





**CATHERINE**  
CONDUCTRICE DE LIGNE

Michel était présent, réactif, confiant, à l'écoute. Il savait donner leur chance à ses salariés et les investissait dans l'entreprise.



**AURÉLIE**  
ASSISTANTE QUALITÉ

Michel était quelqu'un de ferme mais en même temps très accessible et jovial. Son entreprise était très importante pour lui, c'était quelqu'un de très humain. Il avait des valeurs fortes : la bio, la confiance autant avec les fournisseurs qu'avec les salariés, le respect de l'environnement.



**BRUNO**  
CONDUCTEUR DE LIGNE

Il était un homme de conviction, un responsable qui faisait de son mieux avec les aléas d'un chef d'entreprise et ceux d'un être humain.



**THOMAS**  
BOULANGER

Il était droit, compréhensif, toujours à l'écoute.



Équipe Biobleud en juin 2015  
lors de la construction du nouveau bâtiment à Ploudaniel.

## témoignages

### JEAN-LUC PODER DISTRIBUTEUR DE FRUITS ET LÉGUMES BIO DE BRETAGNE

COMME MICHEL, VOUS ÊTES UN DES PIONNIERS DE LA BIO DANS LE FINISTÈRE.

POUVEZ-VOUS NOUS PARLER DES RELATIONS QUE VOUS ENTRETENIEZ AVEC LUI ET DES PROJETS QUE VOUS AVEZ MENÉS ENSEMBLE ?

J'ai rencontré Michel à la Maison de la Bio, notre interprofession départementale il y a plus de 10 ans. Il en était à l'époque le trésorier et nous faisons partie du même collège : celui des transformateurs – distributeurs.

Très vite, nous avons sympathisé : nous partageons les mêmes sensibilités, une vision commune de la bio et des valeurs similaires.

Nous nous sommes impliqués dans la structuration de la filière d'approvisionnement des fruits et légumes bio en restauration collective.

Ce travail s'est traduit par la signature d'une convention entre les acteurs de cette filière en avril 2009.

QUELS SOUVENIRS GARDEZ-VOUS DE L'HOMME QU'IL ÉTAIT ?

Michel était empreint d'un sens éthique très fort. Il accordait une place essentielle à l'humain au sein de l'entreprise. La qualité des produits fabriqués revêtait également une grande importance à ses yeux : le choix d'ingrédients bio faisait donc sens avec sa démarche de recherche d'une alimentation saine et vertueuse.

QUEL REGARD PORTEZ-VOUS SUR BIOBLEUD AUJOURD'HUI ET SUR SA POLITIQUE RSE ?

Le choix de Biobleud de s'inscrire dans une démarche RSE est en parfaite adéquation avec la ligne directrice qu'avait impulsée Michel depuis de nombreuses années.

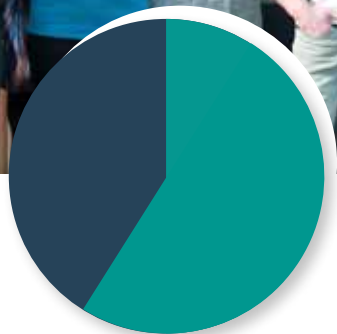
Elle va permettre de structurer et formaliser les orientations qui sont déjà en œuvre au sein de Biobleud.

# NOTRE ÉQUIPE

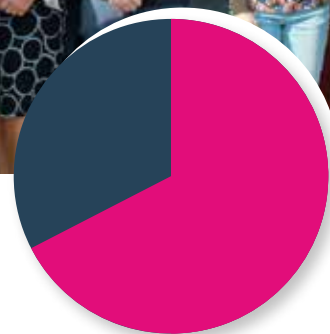
NOUS SOMMES BOULANGERS, PRÉPARATEURS DE COMMANDES, COMMERCIAUX, QUALITICIENS, CONDUCTEURS DE LIGNE, TECHNICIENS DE MAINTENANCE, INGÉNIEURS R&D, RESPONSABLES DE PRODUCTION, TECHNICIENS LOGISTIQUE, GÉRANTS, AGENTS DE FABRICATION, TECHNICIENS DE GESTION...

**ET NOUS FORMONS L'ÉQUIPE BIOBLEUD !**

Nous avons accueilli en 2018 deux personnes au sein du service commercial et marketing, deux techniciens de maintenance, un préparateur de commandes, un conducteur de ligne, deux boulangers et deux agents de fabrication.



**58% DE FEMMES !**



**82% DE FEMMES  
SUR DES POSTES À RESPONSABILITÉ**

équipe

## UNE ENTREPRISE FÉMININE

Nous constatons que, par le fruit du hasard, notre équipe est très féminine. **Une entreprise de production dirigée par deux femmes et comptant 58% de femmes**, ce n'est pas la norme, et ça mérite qu'on le souligne. Est-ce la Bio, la « Vie », qui attire autant les femmes ?

Nous essayons de faire de cette particularité une force en ancrant dans les valeurs de l'entreprise ce que le féminin véhicule de belles valeurs telles que l'engagement, l'humanité, la bienveillance, l'empathie, la coopération.



# MARCEL

# équipe

## NOTRE MASCOTTE RSE

MARCEL EST LA MASCOTTE RSE DE BIOBLEUD, NÉ DE L'IMAGINAIRE COLLECTIF SUITE À LA JOURNÉE DE TRAVAIL RSE DU 20 AVRIL 2018. Depuis son arrivée, Marcel prend part au travail d'équipe et partage les moments forts de l'entreprise. MARCEL, C'EST L'ESPRIT RSE DE CHACUN !



Marcel en déplacement commercial



Marcel préparateur de commande



Marcel boulanger

*« Nous ne sommes pourtant pas une bande de joyeux drilles insouciants et rigolards. Nous sommes concentrés et travailleurs, mais ne considérons pas qu'il soit nécessaire de se prendre au sérieux pour travailler sérieusement. »*

Emmanuel DRUON, Dirigeant de Pocheo - *Une entreprise qui nous inspire !*  
(Extrait du livre «Ecolonomies»)



Marcel et la galette des rois



Marcel commercial



Saint-Marcel



Marcel en production



Marcel en qualité



Marcel maître d'œuvre

# NOTRE VISION

## NOTRE RAISON D'ÊTRE

Biobleud a pour mission de contribuer au développement d'une alimentation saine et vertueuse pour les Humains et la Planète.

Pour ce faire, Biobleud fabrique et commercialise exclusivement des produits issus de l'Agriculture Biologique qui facilitent la réalisation de recettes Bio « maison » aux consommateurs.

L'objectif de Biobleud est de développer cette activité tout en ayant des impacts environnementaux et sociétaux positifs.



**NOTRE SOUHAIT EST DE CONTRIBUER AU DÉVELOPPEMENT DE L'AGRICULTURE BIOLOGIQUE**, un mode de culture sain à la fois pour la planète et pour les paysans qui la pratiquent. Nous soutenons une Agriculture Bio en cohérence avec ses principes fondateurs.

**NOUS SOMMES CONVAINCUS QUE L'AVENIR DE L'AGRICULTURE BIOLOGIQUE PASSE PAR DES PARTENARIATS**, le respect de l'humain dans son travail, une rémunération équitable pour tous les acteurs de la filière.

**EN FABRIQUANT DES PRODUITS EXCLUSIVEMENT ISSUS DE L'AGRICULTURE BIOLOGIQUE ET DONT LES RECETTES SONT SIMPLES COMME À LA MAISON**, nous souhaitons également permettre aux consommateurs d'accéder à une alimentation plus saine.



**EN COHÉRENCE, NOUS SOMMES ATTACHÉS À CE QUE LA FABRICATION DE NOS PRODUITS N'AIT PAS D'IMPACTS NÉGATIFS SUR LES HOMMES ET SUR LA PLANÈTE.**

Les conditions de travail de toute l'équipe lui garantissent santé et sécurité ; le climat de travail est apaisé et permet à chacun de s'épanouir. Notre activité industrielle doit limiter ses impacts environnementaux tant sur le site et ses abords que dans la gestion des déchets et de l'énergie.

**TOUT NOTRE PROJET D'ENTREPRISE DÉCOULE DE CES VALEURS SOCIALES ET ENVIRONNEMENTALES. POUR NOUS, L'ÉCONOMIE EST UN MOYEN AU SERVICE DU PROJET DE L'ENTREPRISE ET PAS UNE FIN.**

Elle doit nous permettre d'assurer notre pérennité et notre autonomie, de financer les investissements matériels et humains nécessaires à notre développement et à nos progrès sur le plan sociétal. Notre politique RSE nous permet d'orienter nos décisions et de nous assurer que chaque pas soit un pas durable et pérenne.

# NOS VALEURS

SUITE À UN TRAVAIL COLLECTIF EN AVRIL 2018, NOUS AVONS SÉLECTIONNÉ LES VALEURS SUIVANTES POUR CARACTÉRISER BIOBLEUD :



**CLAIRE**  
 ASSISTANTE DE DIRECTION

POUVEZ-VOUS NOUS DIRE QUELLES SONT LES TROIS VALEURS QUI VOUS PARLENT LE PLUS ET NOUS EXPLIQUER POURQUOI ?

**HUMAIN** Car avant tout, c'est ce que nous sommes, chacun avec nos valeurs et notre vécu. Il est important de ne pas l'oublier.

**CONSCIENCE PROFESSIONNELLE** Car nous avons choisi de faire partie de l'entreprise Biobleud et c'est une valeur importante si l'on souhaite que la société perdure et prouve son savoir-faire dans le sens des valeurs de l'entreprise. Je trouve que chez Biobleud, dans l'ensemble, tout le monde met du cœur à l'ouvrage, pour que tout se passe au mieux, pour satisfaire la clientèle et pour faire perdurer l'entreprise.

**RESPECT** Parce qu'il englobe le tout : l'humain, l'environnement, l'entreprise.

## NOTRE DÉMARCHE RSE

### LA RSE EST LE PROLONGEMENT NATUREL DE LA BIO

LA RSE (RESPONSABILITÉ SOCIÉTALE DES ENTREPRISES) PROLONGE LES VALEURS DE LA BIO (ÉQUITÉ, ÉCOLOGIE, PRÉCAUTION, SANTÉ) ; c'est donc tout naturellement que nous nous sommes engagés, avec l'appui du Synabio, dans une démarche RSE qui reprend les fondamentaux de la norme ISO 26 000 (gouvernance, droits de l'homme, relations et conditions de travail, environnement, bonnes pratiques des affaires, questions relatives aux consommateurs et ancrage sociétal).

Cette démarche est aussi une façon d'affirmer notre histoire, notre cap et notre singularité (pionnier de la bio, petite équipe féminine, proximité entre chacun, etc.).



Au lieu de représenter la RSE comme l'intersection fortuite entre l'économique, le social et l'environnemental, **NOUS PRÉFÉRONS LA VOIR COMME UNE SUCCESSION DE SPHÈRES INCLUSES LES UNES DANS LES AUTRES ET INTERAGISSANTES**. Nous considérons bien que notre entreprise et même notre économie, si elles se veulent responsables (sous-entendu : être capables de répondre aux attentes de tous), doivent s'insérer au sein de la société des hommes, elle-même incluse dans la grande biosphère dont nous sommes tributaires. Ce schéma pourrait être celui d'une «perma-économie» dans la continuité d'une permaculture dont les trois éthiques sont bien : prendre soin de la terre, prendre soin de l'humain, produire durablement et partager équitablement.

# NOS ENGAGEMENTS

SE DONNER LES MOYENS POUR QUE BIOBLEUD RESTE UNE ENTREPRISE INNOVANTE, PÉRENNE, RENTABLE ET EFFICACE

*L'économie n'étant jamais une fin mais un moyen. Le moyen de servir notre projet d'entreprise, d'améliorer nos impacts environnementaux et sociétaux.*

CONTINUER À CONTRIBUER AU DÉVELOPPEMENT DE L'AGRICULTURE BIOLOGIQUE

*et notamment d'une Agriculture Biologique exigeante, convaincue et solidaire.*

PROMOUVOIR LE DÉVELOPPEMENT DURABLE AU SEIN DE NOTRE CHAÎNE DE VALEUR

*et auprès de nos parties prenantes.*

METTRE L'HUMAIN AU CŒUR DE L'ENTREPRISE

- Maintenir une bonne cohésion d'équipe et une ambiance de travail agréable.
- Cultiver des relations humaines respectueuses et bienveillantes au sein de l'entreprise.
- Améliorer les conditions de travail et l'environnement de travail.
- Permettre aux Hommes de se développer et de progresser par leur travail.
- Informer l'ensemble de l'équipe des actualités de l'entreprise et des décisions prises.
- Avancer vers un modèle de décision plus collaboratif.
- Redistribuer une partie des bénéfices à l'ensemble de l'équipe afin que chacun puisse bénéficier des fruits de son travail.



DIMINUER NOS IMPACTS ENVIRONNEMENTAUX

- Maintenir et améliorer la biodiversité sur le site.
- Maîtriser et diminuer nos consommations d'énergie.
- Orienter notre consommation vers des énergies renouvelables.
- Diminuer la quantité de déchets générés et mieux les valoriser.

AVOIR UNE POLITIQUE D'ACHATS RESPONSABLES

- Privilégier les partenariats durables avec nos fournisseurs et les filières d'approvisionnement.
- Privilégier les approvisionnements locaux et français.
- Privilégier les partenaires dont la politique RSE est conforme à la nôtre.
- Être attentif au respect des droits de l'Homme, en particulier pour les approvisionnements issus des pays tiers.

AVOIR DES RELATIONS LOYALES, ÉTHIQUES ET RESPECTUEUSES

*avec l'ensemble de nos partenaires.*

RÉPONDRE AUX BESOINS ET AUX ATTENTES DE NOS CONSOMMATEURS

- Fabriquer des produits de qualité, sûrs, sains et savoureux
- Innover perpétuellement via la création de nouveaux produits et de nouvelles recettes.

ANCER L'ACTIVITÉ DE L'ENTREPRISE

*sur son territoire.*

AVOIR UNE POLITIQUE SOLIDAIRE

*en mettant en place des actions de mécénat et de dons en lien avec l'Agroécologie et l'alimentation.*

# témoignages

## CAMILLE STAGIAIRE RSE



VOUS AVEZ EFFECTUÉ EN 2018 UN STAGE DE 6 MOIS SUR LA POLITIQUE RSE CHEZ BIOBLEUD ; VOUS L'AVEZ FORMALISÉE EN VUE DE SA LABELLISATION BioED. QU'AVEZ-VOUS APPRIS SUR LA RSE EN ENTREPRISE DURANT CE STAGE ?

La RSE est une plus-value pour l'entreprise, et elle permet de répondre aux différents défis auxquels elle doit faire face. C'est une réelle démarche d'engagement et elle permet cohésion et performance dans l'entreprise.

### QU'EST-CE QUI VOUS A PLU ?

L'aspect pluridisciplinaire, la RSE touche à des sujets à la fois variés et tous étroitement liés. Il s'agit d'une démarche stratégique pour les entreprises de demain.

QUEL REGARD PORTEZ-VOUS SUR BIOBLEUD AUJOURD'HUI ET SUR SA POLITIQUE RSE ?

Bioleud est déjà une entreprise fortement engagée, elle a d'ailleurs obtenu son label BioED en juillet 2018 et elle continue à poursuivre cette démarche.

QUEL EST LE CLIMAT, L'AMBIANCE GÉNÉRALE CHEZ BIOBLEUD ?

J'ai tout de suite été bien accueillie, l'ambiance est sereine et chaleureuse dans cette entreprise familiale.

SELON VOUS, COMMENT LES VALEURS DE L'ENTREPRISE SE CONCRÉTISENT-ELLES AU SEIN DE L'ENTREPRISE AU QUOTIDIEN ?

Le management est plus transversal, chacun est écouté, entendu et respecté. D'autre part, la solidarité n'est pas un vain mot dans l'entreprise.

# témoignages

## CAROLE GRAPHISTE

VOUS TRAVAILLEZ EN TANT QUE GRAPHISTE POUR BIOBLEUD ET VOUS ÊTES AUSSI CONSOMMATRICE DE PRODUITS BIOBLEUD ; VOUS AVEZ DONC UNE DOUBLE VISION DE L'ENTREPRISE. POUVEZ-VOUS NOUS PARLER DE VOTRE PARTENARIAT AVEC BIOBLEUD ?

Nous travaillons ensemble depuis plus de 7 ans, je suis l'auteure de leur logo et de leur charte graphique, et je réalise tous les packagings produits et les supports de communication. J'ai démarché Bioleud quand je me suis installée en tant que graphiste indépendante car en tant que consommatrice bio et membre actif d'une association écologique et environnementale, j'avais une forte envie de travailler dans la communication visuelle pour des acteurs économiques Bio et éthiques.

CONNAISSEZ-VOUS LA DÉMARCHE DE BIOBLEUD EN MATIÈRE DE DÉVELOPPEMENT DURABLE ?

Oui plutôt bien ! Je pense en particulier aux matières premières bio, au maximum françaises, au bâtiment basse consommation, au management équitable et à l'écoute, au papier de cuisson bio, non blanchi et biodégradable, à la réflexion pour réduire les matières des emballages carton et plastique, aux papiers recyclés ou PEFC pour la communication, etc.

QUE PENSEZ-VOUS DE CETTE DÉMARCHE ?

J'adhère à cette démarche car elle est globale et complète : biologique, économie locale, zéro déchet, éthique, humain. Toutes les choses importantes pour l'avenir de notre planète...

LA POLITIQUE DE DÉVELOPPEMENT DURABLE DE L'ENTREPRISE TRANSPARAÎT-ELLE DANS LES RELATIONS QUE VOUS ENTRETENEZ AVEC ELLE ?

Oui on privilégie le support numérique pour éviter les impressions à tout va, on travaille un maximum à distance pour éviter les trajets superflus...

QUELS SONT SELON VOUS LES AVANTAGES D'UNE TELLE DÉMARCHE ? POUR VOUS EN TANT QUE PARTENAIRE ? POUR L'ENTREPRISE BIOBLEUD ?

Si tout le monde s'y met, alors on pourra préserver notre planète et notre santé ! En tant que partenaire, je suis fière et motivée de travailler avec une telle entreprise. Pour Bioleud, c'est une démarche d'avenir et un bel exemple pour les autres !

# témoignages



## actions 2017 - 2018

- LA FORMALISATION DE NOTRE DÉMARCHE RSE ET D'UN PLAN D'ACTION ASSORTI D'INDICATEURS STRUCTURANTS, QUALITATIFS ET QUANTITATIFS
- L'IDENTIFICATION, LA HIÉRARCHISATION ET L'ANIMATION DU DIALOGUE AVEC NOS PRINCIPALES PARTIES PRENANTES
- LA MISE EN PLACE D'UNE REVUE DE DIRECTION ANNUELLE
- L'OBTENTION AVEC SUCCÈS DU LABEL BIOENTREPRISEDURABLE®, LABEL RSE SECTORIEL DE LA BIO
- LA RÉDACTION DE NOTRE PREMIER RAPPORT RSE AFIN DE COMMUNIQUER AVEC NOS PARTIES PRENANTES
- LA PARTICIPATION FIDÈLE AUX GROUPES DE TRAVAIL RSE DU SYNABIO POUR NOUS INSPIRER ET POLLINISER NOTRE CHAÎNE DE VALEUR



## engagements 2019 - 2020

- INSTAURER UN DIALOGUE PLUS CONSTRUIT AVEC NOS PRINCIPALES PARTIES PRENANTES
- SENSIBILISER DAVANTAGE NOS PARTIES PRENANTES EXTERNES ET INTERNES À LA RSE
- METTRE EN PLACE UNE GAZETTE RSE INTERNE
- TRAVAILLER À METTRE EN PLACE DES INDICATEURS RSE COMPLÉMENTAIRES À CEUX QUE NOUS SUIVONS
- PROGRAMMER UNE JOURNÉE ANNUELLE EN INTELLIGENCE COLLECTIVE

# TRAVAILLER ENSEMBLE

**NOUS SOUHAITONS QUE NOTRE DÉMARCHE RSE  
IRRIGUE L'ENSEMBLE DE LA STRATÉGIE DE BIOBLEUD,  
DANS LA DROITE LIGNE DES PRINCIPES FONDATEURS DE LA BIO,**

et qu'elle soit co-construite avec toute l'équipe dans un mode le plus collaboratif possible. Pour cela, nous souhaitons sensibiliser toute l'équipe à la Bio et à ses enjeux, ainsi qu'au développement durable. Nous organisons tous les ans des ateliers de réflexion en intelligence collective pour fédérer notre équipe autour de ces enjeux prioritaires, être à l'écoute de chacun et permettre à l'entreprise de rester pionnière en matière de bien-être social, de respect de la planète et du territoire.

**LOUISE BROWAEYS  
CONSULTANTE EN RSE ET EN INTELLIGENCE COLLECTIVE**

## TÉMOIGNAGE SUR LA JOURNÉE D'AVRIL 2018

*C'est avec joie et dans un cadre magnifique, face à la mer, que nous avons organisé en avril 2018 une journée d'équipe autour des valeurs et des engagements RSE de l'entreprise. Tous les salariés étaient présents, ils se sont largement pris au jeu de la réflexion sur l'écologie (sociale, environnementale, sociétale) chez Biobleud. Apprendre à co-construire est très stimulant et gratifiant pour chacun, cela renforce l'esprit d'équipe, l'engagement et le bien-être au travail. Cela permet de voir comme chacun compte et incarne à sa façon l'entreprise mais aussi d'échanger comme rarement sur ses besoins, ses idées, ses doutes, ses envies. La qualité d'écoute était remarquable et beaucoup de belles histoires ont été racontées ou imaginées. A la fin de la journée, les émotions étaient communicatives et chacun est reparti enthousiaste. Ce fut un excellent tremplin pour lancer la démarche RSE de façon concrète, joyeuse et partagée.*



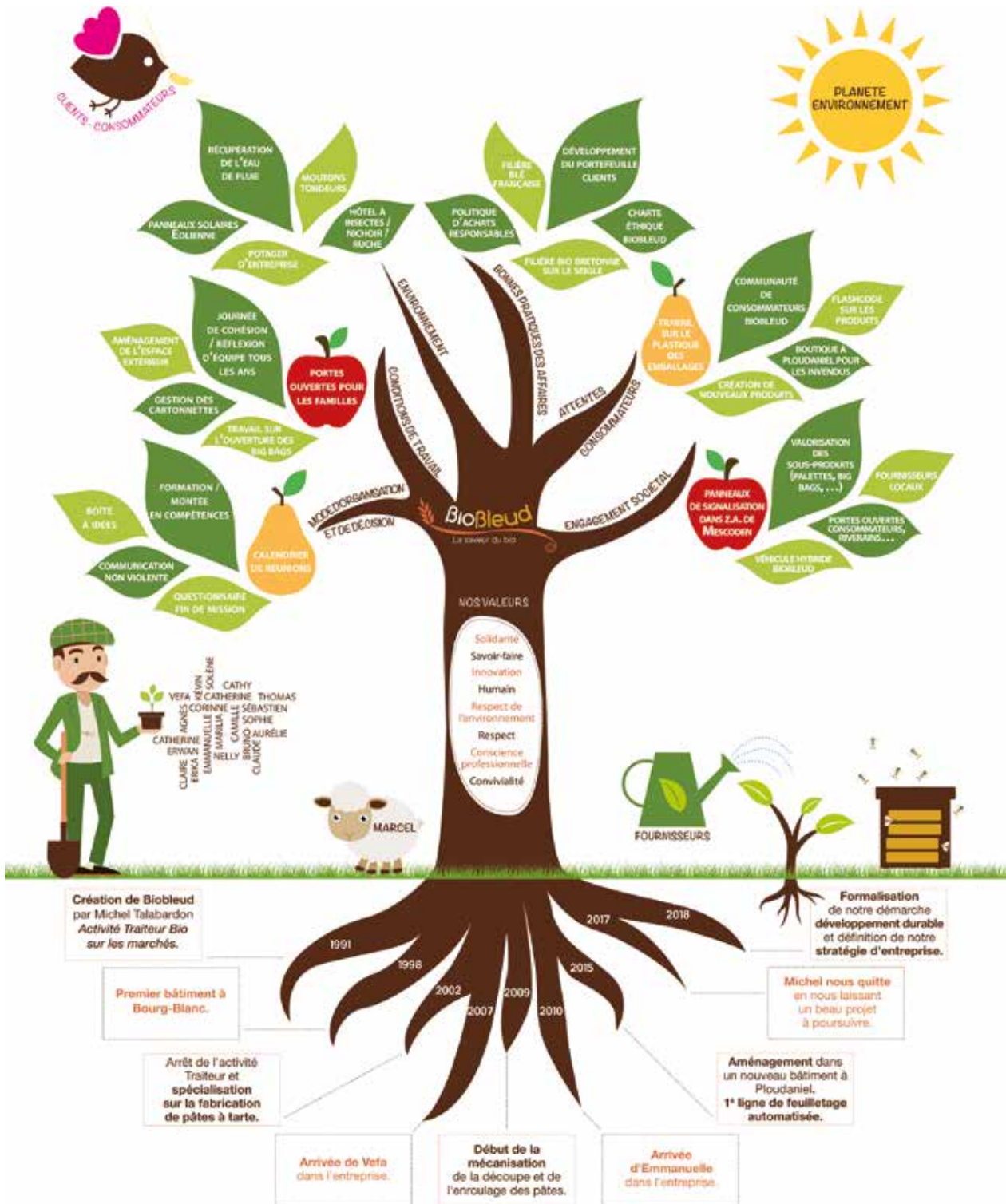
Un des ateliers collaboratifs durant la journée d'avril 2018.

ensemble



## CET ARBRE, CO-CONSTRUIT EN ÉQUIPE, SYMBOLISE L'ENTREPRISE BIOBLEUD ET SA STRATÉGIE RSE.

Il est affiché sous la forme d'un grand poster en salle de pause.



- Les racines sont les dates clés du développement de Biobleud.
- Les valeurs de l'entreprise sont inscrites dans le tronc de l'arbre.
- Les branches de l'arbre représentent chacune un des piliers de la politique RSE de Biobleud.
- Les feuilles et les fruits symbolisent quelques-unes des actions à mettre en place pour chacune des thématiques.
- Les dessins qui entourent l'arbre illustrent nos parties prenantes les plus importantes.

# témoignages



**BENOÎT  
BOULANGER**

*« L'ambiance est bonne avec une solidarité et un respect mutuel. »*



**CATHERINE  
CONDUCTRICE DE LIGNE**

*« J'aimerais intégrer le groupe de travail RSE pour m'investir et participer à l'amélioration de la qualité de vie de l'entreprise. »*



**BRUNO  
CONDUCTEUR DE LIGNE**

*« La journée du 20 avril ?  
Un formidable moment de convivialité. »*



Arbre, le long du canal de Nantes à Brest, que l'équipe Biobleud a escaladé lors de la journée RSE.



## actions 2017 - 2018

### ORGANISATION DE TROIS JOURNÉES D'ÉQUIPE EN INTELLIGENCE COLLECTIVE

Depuis 2017, trois journées d'équipe sur la thématique du développement durable ont été organisées.



#### MARS 2017 MAISON DE LA BIO / FERME LAITIÈRE BIO

Après une matinée consacrée à l'agriculture biologique animée par la Maison de la Bio du Finistère, l'équipe Biobleud est allée visiter une ferme laitière bio adhérente Biolait située à Plouider. L'occasion de découvrir d'où vient le lait utilisé dans notre beurre, et comment il est produit.

#### DÉCEMBRE 2017

#### ASCENSION D'UN ARBRE LE LONG DU CANAL DE NANTES À BREST

Toute l'équipe grimpe dans un magnifique vieux chêne, le long du canal de Nantes à Brest. Puis, les anciens de l'équipe racontent aux nouveaux l'histoire de Biobleud. C'est le début de la construction de notre arbre RSE dont nous définissons ensemble les racines. Nous réfléchissons ensuite à ce qui nous entoure, à l'environnement dans lequel l'arbre se situe et répertorions ainsi nos principales parties prenantes.



#### AVRIL 2018 TRAVAIL EN INTELLIGENCE COLLECTIVE EN BORD DE MER

Cette journée de travail en intelligence collective nous a permis de finaliser notre arbre en y ajoutant nos valeurs et en définissant un plan d'actions.



## engagements 2019 - 2020

- **CRÉER UN GROUPE DE TRAVAIL RSE TRANSVERSAL, AVEC UN NOYAU DUR ET DES FRONTIÈRES POREUSES, QUI TRAVAILLE SUR LA STRATÉGIE RSE DE L'ENTREPRISE ET SA MISE EN ŒUVRE OPÉRATIONNELLE**
- **ORGANISER UNE JOURNÉE RSE PAR AN POUR TOUTE L'ÉQUIPE EN INTELLIGENCE COLLECTIVE AFIN DE CONTINUER À CO-CONSTRUIRE ENSEMBLE L'ENTREPRISE DE DEMAIN**

# TRAVAILLER DANS DE BONNES CONDITIONS

## LA SÉCURITÉ ET LE BIEN-ÊTRE DE L'ÉQUIPE SONT UNE PRIORITÉ RÉELLE POUR L'ENTREPRISE

Nous avons formé toute l'équipe sur la santé et la sécurité au travail en 2016. L'ensemble de l'équipe a travaillé en co-construction sur les plans du bâtiment lors d'une journée d'entreprise. Les locaux sont suffisamment clairs, en bois massif, dans un site paysagé. Le côté production bénéficie de la lumière naturelle, les outils de manutention sont à disposition pour chacun. Nous avons un salon de jardin pour profiter du soleil breton à l'heure des pauses.



Espace de détente extérieur.



Jun 2015 : journée de co-construction du nouveau bâtiment à Ploudaniel.

bien-être

**NOUS NOUS SOUCIONS ÉGALEMENT DE LA SANTÉ DES TRAVAILLEURS CHEZ NOS PRINCIPAUX PARTENAIRES ... À COMMENCER PAR NOS FOURNISSEURS.**

Cela fait partie de nos critères de choix lorsque nous les auditions ou leur rendons visite. Pour les matières premières bio d'origine extérieure à l'Union Européenne, nous faisons appel à du sucre «Fair for life», une certification commerce équitable qui garantit le respect des droits de l'homme fondamentaux.



**STÉPHANIE**  
AGENT  
DE CONDITIONNEMENT

*Depuis presque un an que je suis chez Biobleud, je trouve que les conditions de travail se sont améliorées, en particulier via la mise en place d'une cartonneuse et l'arrivée d'une troisième personne pour préparer les cartonnets et les étiquettes.*



Mars 2017 : Réunion de remise des trophées ACANTHE.

**PIERRE-YVES LE GALL**  
CONTRÔLEUR DE SÉCURITÉ À LA CARSAT

*J'accompagne Biobleud depuis 2011. A l'époque l'entreprise souhaitait améliorer les conditions de travail dans son ancien site de production à Bourg-Blanc. Le port de charges, les poussières de farines et le bruit étaient les principales contraintes identifiées.*

*En 2014, ils nous ont contactés pour nous associer à leur projet de construction sur Ploudaniel. Cet accompagnement a été une opportunité qu'ils ont saisie pour associer les salariés et travailler avec eux pour la conception de leurs futurs outils de travail. Ils ont intégré tous les conseils que nous leur avons apportés.*

*Il est rare et particulièrement remarquable qu'une entreprise de cette taille aille aussi loin dans l'intégration de la prévention des risques et du bien-être des salariés dans un projet de construction. Nous avons donc souhaité distinguer ce travail par la remise d'une distinction Acanthe. Ils ont obtenu le niveau ARGENT. Il est notamment lié au formidable travail mené pour intégrer les salariés au projet et au travail d'anticipation pour prévenir les risques lors de l'exploitation et l'entretien de leur nouvel outil.*

*Biobleud a su intégrer la santé et la sécurité au travail dans son fonctionnement quotidien. L'entreprise a aujourd'hui un niveau d'autonomie très important sur le champ de la prévention des risques. Les dirigeants de Biobleud ont su, pour cela, faire appel à des ressources externes à chaque fois qu'ils en ont senti le besoin : Ergonomes, Carsat... Cette modestie leur a permis de créer des coopérations qui les ont aidés à monter en compétence. Je ne connais pas d'entreprise de cette taille avec un tel niveau de maturité en RSE.*

## BÉNÉDICTE PICHARD

### ERGONOME AU SEIN DU LABORATOIRE ATEMIS

*J'ai travaillé avec les salarié.e.s et les gérantes de Biobleud sur une démarche qui vise la prévention des TMS (Troubles Musculo-Squelettiques).*

*J'ai été amenée à échanger avec les personnes travaillant chez Biobleud, à observer des situations de travail et réfléchir à différents leviers d'action en vue de la prévention des TMS. Certains leviers concernent des aspects techniques/matériels et d'autres sont organisationnels. Je tenais particulièrement à pointer l'importance d'arriver à se parler car l'impact en termes de prévention est souvent sous-estimé. Se parler du travail permet de transformer le cadre de travail, sur des aspects matériels (équipements, espaces, implantation, ...) mais aussi immatériels (la reconnaissance du travail, la confiance, l'organisation).*

*Biobleud est une entreprise qui se développe et s'industrialise. Pour moi, ce développement se fait avec l'intention d'être attentif aux conditions de réalisation du travail pour les salarié.e.s :*

- **EST-CE QU'ILS/ELLES SE SENTENT BIEN ?**
- **EST-CE QU'ILS/ELLES ONT LE MATÉRIEL NÉCESSAIRE ET PERTINENT POUR FAIRE LE TRAVAIL ?**
- **COMMENT FAIRE POUR AMÉLIORER CE QUI POSE PROBLÈME ?**

*... sont des questions auxquelles Biobleud cherche et/ou apporte des réponses.*

**DE MÊME, J'AI PERÇU UNE FORTE VOLONTÉ D'INSTAURER UN DIALOGUE AVEC LES SALARIÉ.E.S, GRÂCE À DES RELATIONS DE PROXIMITÉ.**

# témoignages



Un de nos boulangers sur la ligne de production.



## actions 2017 - 2018

- PRIX ACANTHE « BÂTIR PLUS SÛR » DÉCERNÉ PAR LA CARSAT POUR L'INTÉGRATION DE L'AMÉLIORATION DES CONDITIONS DE TRAVAIL DÈS LA CONSTRUCTION DU BÂTIMENT
- ÉTUDE ERGONOMIE EN 2017, MENÉE EN COLLABORATION AVEC LE CABINET SPÉCIALISÉ ATEMIS
- ACHAT DE MATÉRIEL POUR FACILITER LE TRAVAIL EN PRODUCTION COMME DANS LES BUREAUX : FORMEUSE DE CARTONS, DÉPILEUR DE PALETTES, GERBEURS MANIPULATEURS PERMETTANT DE PRÉPARER LES COMMANDES À HAUTEUR, RÉHAUSSEURS POUR LES MONITEURS, TAPIS DE SOURIS AVEC CONFORT POUR LE POIGNET
- MISE À JOUR DU DOCUMENT UNIQUE SUITE À L'ÉTUDE DES RISQUES PSYCHO-SOCIAUX
- AVANTAGES SOCIAUX : MISE EN PLACE DE L'INTÉRESSEMENT, TÉLÉTRAVAIL DANS LA MESURE DU POSSIBLE, PANIERS DE LÉGUMES BIO, DISTRIBUTION DE FRUITS BIO EN SALLE DE PAUSE
- AMÉNAGEMENT D'UN COIN DÉTENTE À L'EXTÉRIEUR



## indicateurs 2018

**73%**

DE CDI

**4**

CRÉATIONS  
DE POSTES EN CDI

**10**

NOUVELLES ARRIVÉES  
POUR UN EFFECTIF TOTAL  
DE 25 PERSONNES

**37 ans**

ÂGE MOYEN  
DE L'ÉQUIPE

**82%**

PART DE FEMMES  
À DES POSTES  
À RESPONSABILITÉ

**6**

RÉUNIONS ANNUELLES  
D'INFORMATION



## engagements 2019 - 2020

- AMÉNAGER UN POSTE DE CONDITIONNEMENT ERGONOMIQUE
- DIMINUER LES MANUTENTIONS SUR LA LIGNE DE PRODUCTION
- AGRANDIR LES LOCAUX DE STOCKAGE
- METTRE EN PLACE UN SYSTÈME INFORMATIQUE INTÉGRÉ
- DIFFUSER À TOUTE L'ÉQUIPE UN QUESTIONNAIRE « QUALITÉ DE VIE AU TRAVAIL » ET FAIRE UNE ÉVALUATION DES RISQUES PSYCHO-SOCIAUX
- RÉALISER UN COIN DÉTENTE EN SALLE DE PAUSE AVEC FAUTEUILS, TABLE BASSE, COIN BIBLIOTHÈQUE, ETC.
- INSTALLER PLUS DE PLANTES DANS LES BUREAUX ET LOCAUX SOCIAUX
- METTRE EN PLACE UN POTAGER D'ENTREPRISE

# PRÉSERVER LA PLANÈTE

**NOTRE PARTI PRIS EST DE LIMITER NOTRE EMPREINTE EN TOTALE COHÉRENCE AVEC LE PROJET INITIAL ÉCOLOGIQUE DE LA BIO**

Nous savons que les indicateurs actuels de l'économie comme le PIB ne prennent pas en compte la raréfaction des ressources et sont incapables d'anticiper une crise écologique (et économique) majeure. Ils sont même construits pour s'améliorer si nous coupons tous les arbres et utilisons tout le pétrole ! Notre parti pris est donc, en totale cohérence avec le projet initial écologique de la bio, de limiter notre empreinte (pollutions des éléments) et notre utilisation des ressources (énergies, matières premières, emballages, etc.) et de lutter contre le changement climatique à notre échelle.

DEPUIS NOTRE CRÉATION, AU-DELÀ DE NOTRE ENGAGEMENT 100 % BIO, NOUS AVONS CONSTRUIT UN BÂTIMENT EN BOIS MASSIF LOCAL, mis en place des abords paysagers avec des essences locales afin de favoriser la biodiversité. Nous n'utilisons aucun pesticide pour l'entretien du site et nous pratiquons le fauchage tardif pour préserver la biodiversité. Nous avons aussi investi dans un gaz réfrigérant non polluant (CO<sub>2</sub>) et dans la récupération de chaleur pour le préchauffage de l'eau chaude sanitaire. Des détecteurs de présence ont été installés pour l'ensemble des luminaires et nous faisons partie de la filière «Mego», une filière de tri et de recyclage pour les mégots de cigarettes. Un système de gestion technique centralisée nous permet de suivre finement, par poste, l'ensemble de nos consommations d'énergie. Nous avons enfin depuis quelques années une démarche de réduction des emballages et utilisons un papier kraft non blanchi issu de forêts de pins maritimes d'Aquitaine gérées durablement.



**BENOÎT  
BOULANGER**

*Biobleud se différencie des autres entreprises au niveau du recyclage des déchets, de la consommation d'énergie et de la provenance des matières premières.*



**ÉLODIE  
ASSISTANTE COMMERCIALE**

*Des actions sont proposées aux salariés pour réduire leurs empreintes mais toujours de façon bienveillante et collaborative.*







## actions 2017 - 2018

- **PLANTATION D'ARBRES FRUITIERS**
- **SENSIBILISATION DES SALARIÉS AU TRI ET À LA RÉDUCTION DES DÉCHETS**
- **RECYCLAGE DES SACS EN PAPIER KRAFT**
- **LISTING DES DÉCHETS ET DE LEURS VOIES DE VALORISATION / NOUVELLES FILIÈRES DE RECYCLAGE**
- **DIMINUTION DU PLASTIQUE DE LA FILMEUSE PALETTE**
- **DIMINUTION DU GRAMMAGE DES CARTONS PORTEURS**
- **OPTIMISATION DE LA GESTION TECHNIQUE CENTRALISÉE POUR AMÉLIORER LE SUIVI DES CONSOMMATIONS D'ÉNERGIE**



## indicateurs 2018

**87%**

DE DÉCHETS REVALORISÉS

**8**

FILIÈRES DE RECYCLAGE

**24%**

DE CARTONS EN MOINS SOIT UNE ÉCONOMIE D'ENVIRON 17 TONNES

**195kg**

DE PAPIER RECYCLÉ DANS LES BUREAUX

**-7,8%**

DE DÉCHETS DE MATIÈRE ORGANIQUE (PAR TONNE DE PÂTE PRODUITE)

**-12%**

D'ÉLECTRICITÉ CONSOMMÉE (PAR TONNE DE PÂTE PRODUITE)



## engagements 2019 - 2020

- **INSTALLER DES PANNEAUX PHOTOVOLTAÏQUES EN TOITURE EN 2019**
- **OPTIMISER LA RÉCUPÉRATION DE CHALEUR EN PLACE ET INSTALLER UN BALLON D'EAU CHAUDE MOINS ÉNERGIVORE**
- **INSTALLER DES NICHOURS ET DES HÔTELS À INSECTES**
- **SIGNER UN CONTRAT AVEC UN FOURNISSEUR D'ÉLECTRICITÉ RENOUVELABLE EN 2019**
- **RÉCUPÉRER L'EAU DE PLUIE POUR LES TOILETTES ET L'ARROSAGE DU JARDIN**
- **RÉALISER UNE ANALYSE EXHAUSTIVE DE NOTRE IMPACT ENVIRONNEMENTAL**
- **RÉALISER UN BILAN CARBONE**
- **SENSIBILISER L'ÉQUIPE À LA RÉDUCTION DES DÉCHETS**
- **INSTALLER UN COMPOST POUR LES DÉCHETS DE CUISINE**

# ASSURER LA PÉRENNITÉ DE NOTRE PROJET

**BIOBLEUD A ÉTÉ UNE DES PIONNIÈRES DE LA BIO  
IL Y A PLUS DE 20 ANS**

Notre volonté est de faire en sorte que Biobleud reste une entreprise innovante et pionnière afin d'assurer la pérennité et la cohérence de notre projet économique.

Biobleud est en forte croissance depuis des années. Le CA a doublé depuis 2015. Afin de maintenir une croissance suffisante et sécuriser notre avenir, nous lançons chaque année de nouveaux produits et nous avons décidé d'élargir notre portefeuille clients. Depuis début 2017 une personne est chargée du développement de nouvelles recettes et en 2018 nous avons renforcé notre équipe commerciale. Des investissements sont réalisés chaque année pour moderniser notre outil de production et augmenter nos capacités de production.



Salon Nat'Expo Lyon septembre 2018.



## ERIKA RESPONSABLE COMMERCIALE

*L'entreprise assure la pérennité de son projet via différentes actions : la diversification des clients, les nouvelles gammes, les nouveaux produits, les différents circuits de distribution, la structuration du service commercial. Je suis arrivée dans l'entreprise il y a moins d'un an. Avant d'arriver, j'avais déjà la vision d'une entreprise humaine, sensible à son environnement et à ses parties prenantes. Aujourd'hui ce sentiment s'est confirmé et je suis fière de nos valeurs. C'est une entreprise dynamique, en pleine croissance, où il fait bon travailler.*



Gamme lancée en avril 2017.

## MARYVONNE THÉPAUT NOTRE CONSEILLÈRE AU CIC JUSQU'EN 2017

Je me souviens de rendez-vous très constructifs avec les 3 actionnaires qui souhaitaient construire un bâtiment écologique respectant leurs valeurs et permettant aux salariés de travailler dans des locaux ergonomiques et agréables. Il était important pour eux de réaliser un bâtiment qui pourrait être agrandi sans difficultés, car ils savaient que leur activité progresserait. Ils étaient inquiets des conséquences de leur délocalisation pour les salariés. Ils ont su les rassurer et les accompagner dans le déménagement.

Je suis confiante sur la pérennité de la société qui va répondre aux demandes des consommateurs en produisant de nouveaux produits en maintenant leurs objectifs de toujours : produits de qualité et respect des interlocuteurs. Les dirigeants de Biobleud sont des personnes ouvertes, respectueuses et avec qui, tout en préservant les intérêts de chacun, il est facile de conclure. Nous avons pu instaurer sur la durée une relation de confiance. Ils ont la volonté que le travail de leurs salariés soit correctement récompensé, ils entretiennent un bon climat de dialogue. Ils connaissent le travail effectué par chaque salarié, et peuvent passer du bureau à la production si nécessaire.



## actions 2017 - 2018

- 2017 : LANCEMENT DE NOTRE NOUVELLE GAMME DE « PÂTES À DÉROULER SANS GLUTEN »
- 2018 : AJOUT DE CÉRÉALES COMPLÈTES ET DE VARIÉTÉS DE CÉRÉALES RUSTIQUES DANS NOS RECETTES DE PÂTES FEUILLETÉES ET DE PÂTES BRISÉES
- 1<sup>ÈRE</sup> EXTENSION DU BÂTIMENT : AJOUT DE 200M<sup>2</sup> DE CHAMBRE FROIDE
- RENFORCEMENT DE L'ÉQUIPE COMMERCIALE
- CRÉATION D'UN SERVICE DE MAINTENANCE
- ÉLARGISSEMENT DU PORTEFEUILLE CLIENTS



## indicateurs 2018

**200m<sup>2</sup>**

EXTENSION  
CHAMBRE FROIDE

**50**

CLIENTS  
ACTIFS

**22**

PRODUITS DISPONIBLES  
À LA MARQUE BIOBLEUD

**X 2**

MULTIPLICATION DU CA  
DEPUIS 2015

**16**

NOUVEAUX CLIENTS  
EN 2018



## engagements 2019 - 2020

- AGRANDIR LE BÂTIMENT ET AUGMENTER NOS CAPACITÉS DE PRODUCTION
- DIVERSIFIER LE PORTEFEUILLE CLIENTS AVEC UN OBJECTIF DE 10% DU CA EN RHD ET DE 20% SUR LA GAMME « BIOLOGIK »
- DÉVELOPPER ET LANCER AU MINIMUM UN NOUVEAU PRODUIT / AN

# TRAVAILLER EN PARTENARIAT AVEC NOS FOURNISSEURS ET NOS CLIENTS

## NOUS NOUS EFFORÇONS D'ENTREtenir DES RELATIONS DURABLES TANT AVEC NOS CLIENTS QU'AVEC NOS FOURNISSEURS

Le principe d'équité est bien au coeur de la définition de la chaîne de valeur de la bio : «Ce principe d'équité souligne que ceux qui sont engagés dans l'agriculture biologique devraient entretenir et cultiver les relations humaines d'une manière qui assure l'équité à tous les niveaux et pour tous les acteurs – producteurs, salariés agricoles, préparateurs, transformateurs, distributeurs, commerçants et consommateurs».

Depuis notre création, ces questions fondamentales du respect des hommes, de la solidité des filières bio et locales et de la « santé du commerce » est bien au coeur de notre projet économique.

### THÉOPHILE JOUVE

#### DIRECTEUR GÉNÉRAL DU GROUPEMENT DE PRODUCTEURS BIOLAIT

*Un partenariat avec Biolait n'est possible qu'avec une entreprise qui accepte d'intégrer la filière sans limiter son approche au marché auquel elle s'adresse. Avec Biobleud, ce fut naturel, sans besoin de bousculer nos repères et nos objectifs. Nous partageons des points communs qui forment une base solide pour avancer sereinement et durablement, en respectant la chaîne de valeur, du producteur au consommateur. Pour les producteurs Biolait, l'engagement durable pris avec Biobleud est l'assurance d'une valorisation de leur travail et une garantie de pérennité pour leurs fermes. De plus, l'implantation bretonne de Biobleud donne un sens logique et une cohérence à la collecte de lait Biolait du secteur qui trouve ainsi une résonance*

*naturelle dans la fabrication de produits de qualité proposés par Biobleud.*

*Le caractère durable est un pilier de la démarche pensée par Biobleud. La certification AB apporte son lot d'engagements à ce sujet et Biobleud va plus loin. Cela passe par une durabilité qui touche aux hommes, aux aspects économiques et sociaux, moins abordés par le cahier des charges AB qui s'intéresse en priorité aux engagements environnementaux en lien avec les méthodes d'élevage et de production. Malgré tout, y compris sur ces thèmes où la certification AB fait beaucoup, Biobleud fait le choix de la différenciation et de la cohérence en allant plus loin. C'est donc courageux et innovant !*

### NOUS SOMMES AU COEUR DE PLUSIEURS FILIÈRES DONT :

- LA FILIÈRE CÉRÉALES AVEC BIOCER (coopérative de collecte de céréales biologiques) et Trottin (meunier)
- LA FILIÈRE BEURRE AVEC BIOLAIT (coopérative de collecte de lait biologique) et Flécharde (fabricant de beurre)
- LA FILIÈRE PAPIER DE CUISSON POUR NOS EMBALLAGES (papier issu de forêts gérées durablement en Aquitaine)



la bio partout et pour tous !



www.biolait.eu



### ERWAN LE ROUX

#### GÉRANT DE «LES DÉLICES DU CHEF»

*Dans les années 90, Michel Talabardon et mes parents qui tenaient une crêperie artisanale se rencontrent et commencent à travailler ensemble. En 1996, je prends la suite en créant la société «Les Délices du Chef» et Biobleud me fait confiance. Notre partenariat est à la fois durable et innovant. Depuis le début de notre collaboration, nous avons développé toute une gamme de produits : Blinis, Pancake, Feuille de brick. L'optique étant toujours l'innovation et la qualité afin de proposer une gamme élargie au consommateur.*

*Biobleud a su mettre en avant nos produits comme nous mettons aussi en avant les leurs ; c'est un partenariat à tous les niveaux.*

*Biobleud s'est beaucoup développé depuis sa création, c'est aujourd'hui une belle usine avec une équipe plus nombreuse. Et elle a encore beaucoup d'idées : un potager collectif pour l'équipe, la tonte de la pelouse par des moutons ... Mettre l'humain et le respect de l'environnement au cœur de l'entreprise, c'est ce qu'a toujours fait Biobleud et c'est tout à fait naturel à mon sens pour l'entreprise de mettre en place une politique RSE.*



## actions 2017 - 2018

- AJOUT D'UNE PARTIE RSE DANS LE QUESTIONNAIRE FOURNISSEUR
- SENSIBILISATION DE NOS PARTENAIRES À LA RSE
- SIGNATURE D'UN CONTRAT TRIPARTITE PLURIANNUEL POUR LA FOURNITURE DE BEURRE



## indicateurs 2018

**75%**  
DU CA RÉALISÉ  
AVEC DES CLIENTS  
HISTORIQUES +10 ANS

**92%**  
DE MATIÈRES 1<sup>ÈRES</sup>  
ACHETÉES  
SOUS CONTRAT

**74%**  
DE MATIÈRES 1<sup>ÈRES</sup>  
ACHETÉES  
SOUS FILIÈRES

**90%**  
DE FOURNISSEURS  
D'EMBALLAGES  
FRANÇAIS

**67%**  
DE FOURNISSEURS  
DE MATIÈRES 1<sup>ÈRES</sup>  
FRANÇAIS



CARTON

BEURRE

FARINES

SEL

ÉTIQUETTES

CARTONNETTES

CARTONNETTES

LEVAINS

PAPIER KRAFT

ALCOOL DE BLÉ

FÉCULES



## engagements 2019 - 2020

- CRÉER UNE FILIÈRE FINISTÉRIENNE D'APPROVISIONNEMENT EN SEIGLE ET EN ÉPEAUTRE
- RÉDIGER UNE CHARTE D'ACHATS RESPONSABLES, INCLUANT LES ACHATS DE SERVICES, MACHINES, ÉNERGIE
- AUDITER 1 FOURNISSEUR / AN (EN INTÉGRANT UNE PARTIE RSE)
- PRÉVOIR UNE FORMATION SPÉCIFIQUE POUR LES COMMERCIAUX ET MANAGERS SUR LE DÉVELOPPEMENT DURABLE ET LES RELATIONS ÉTHIQUES
- SÉCURISER UNE FILIÈRE DE BLÉS ORIGINE FRANCE

# RÉPONDRE AUX ATTENTES DE NOS CONSOMMATEURS

## NOTRE CRÉDO ? DES RECETTES SIMPLES ET SAINES AUSSI PROCHE QUE POSSIBLE DES RECETTES MAISON !

Des matières premières de qualité (farine T65 et non T55, sel de Guérande, vrai beurre, etc.), des origines les plus proches possible et contrôlées, des recettes pour la plupart sans additifs. Nous mettons tout en œuvre pour proposer des produits en adéquation avec les attentes de nos consommateurs, comme par exemple les produits sans gluten qui existaient dans les magasins conventionnels mais pas encore en Bio.

Le rôle de l'agriculture biologique, que ce soit en production, en préparation, en transformation, en distribution ou en consommation, est bien « de soutenir et d'accroître la santé des écosystèmes et des organismes du plus petit dans le sol jusqu'aux êtres humains. L'Agriculture Biologique est destinée à produire des aliments de haute qualité, qui sont nutritifs et contribuent à la prévention des maladies et au bien-être. En conséquence, elle se doit d'éviter l'utilisation de fertilisants, pesticides, produits vétérinaires et additifs alimentaires qui peuvent avoir des effets pervers sur la santé. »



**CATHY**  
RESPONSABLE R&D

« Je mets au point des produits qui respectent au maximum les principes du développement durable (choix de matières premières, fournisseurs, etc). Nous travaillons en interne sur une éco-conception de tous nos produits. Le consommateur bio est en effet de

plus en plus attentif à la composition et la qualité nutritionnelle des aliments ainsi qu'à la provenance des matières premières. Par ailleurs, je fais face à une réglementation stricte et rigoureuse en terme d'additifs, d'auxiliaires et de pratiques industrielles, à des cahiers des charges client très fournis ainsi qu'à un cahier des charges interne qui définit en particulier les produits et les origines que l'entreprise refuse. »



**AURÉLIE**  
ASSISTANTE QUALITÉ

« Je veille à la qualité des produits tout au long de leur processus de fabrication, des matières premières jusqu'à ce qu'ils partent de l'entreprise pour aller jusqu'au consommateur. »

**PAULINE**  
CONSOMMATRICE

QU'APPRÉCIEZ-VOUS DANS LES PRODUITS BIOBLEUD ?

Leur qualité !

CONNAISSEZ-VOUS LA POLITIQUE DE BIOBLEUD EN MATIÈRE DE DÉVELOPPEMENT DURABLE ET QUEL REGARD PORTEZ-VOUS SUR CELLE-CI ?

Je remarque l'utilisation de papier kraft non blanchi et de farines de qualité.

EN TANT QUE CONSOMMATEUR, QUELLES SONT VOS ATTENTES VIS-À-VIS DE BIOBLEUD ?

Que la qualité des produits et des emballages soit maintenue.



Séance consommateur d'analyse sensorielle pour tester une nouvelle recette Biobleud.

témoignages



## actions 2017 - 2018

- CHOIX D'UNE NOUVELLE RECETTE RÉALISÉE À LA SUITE D'UN PANEL DE DÉGUSTATION AUPRÈS D'UNE CENTAINE DE CONSOMMATEURS VENUS À L'ENTREPRISE
- CONSULTATION DE CONSOMMATEURS POUR LE CHOIX D'UN NOUVEAU PACKAGING
- CRÉATION D'UN SERVICE R&D
- ORGANISATION DE PORTES OUVERTES EN PARTENARIAT AVEC LA COMMUNAUTÉ DE COMMUNES ET DANS LE CADRE DE LA SEMAINE BIO ET LOCAL
- RENFORCEMENT DE NOS ACTIONS SUR LES RÉSEAUX SOCIAUX
- MISE EN VENTE DE NOS PRODUITS DANS UN MAGASIN DE PRODUCTEURS À PROXIMITÉ L'ENTREPRISE
- LANCEMENT DE LA NOUVELLE RECETTE DE PÂTES AUX CÉRÉALES COMPLÈTES ET DE VARIÉTÉS RUSTIQUES
- LANCEMENT DE NOUVEAUX PRODUITS DANS LA GAMME DE CRÊPES (VEGAN, SANS GLUTEN, ETC.)



## indicateurs 2018

÷5

TAUX DE RÉCLAMATION  
DEPUIS 2015

99%

TAUX  
DE SERVICE

8

FARINES DIFFÉRENTES  
UTILISÉES

4

NOUVEAUX  
PRODUITS

4

NOUVELLES  
RECETTES



## engagements 2019 - 2020

- ANIMATION DE NOTRE COMMUNAUTÉ DE CONSOMMATEURS BIOBLEUD
- PLUS D'INFORMATIONS ENVERS LES CONSOMMATEURS VIA NOTRE SITE INTERNET
- ÉLARGISSEMENT DES GAMMES SANS GLUTEN ET AUX CÉRÉALES COMPLÈTES ET RUSTIQUES
- CONSULTATION DES MEMBRES DE LA COMMUNAUTÉ DE CONSOMMATEURS POUR LE CHOIX DE NOS EMBALLAGES

# NOTRE ANCRAGE LOCAL

**“RE GOZH AN DOUAR EVIT OBER GOAP OUTAN !”**

**“TROP VIEILLE LA TERRE POUR SE MOQUER D'ELLE !”**

Cette phrase en breton d'Anjela Duval figure sur beaucoup de nos supports de communication. Elle reflète à la fois nos valeurs écologiques et notre identité bretonne.

Notre nom a également une consonance bretonne : Bleud signifie farine en breton ! Nous sommes une entreprise bretonne située à la pointe du Finistère où elle a été créée il y a plus de 25 ans. A l'image des bretons, nous sommes fiers de notre territoire et nous l'aimons.

Il nous est malheureusement difficile de nous approvisionner en Bretagne : la Bretagne n'est pas une région céréalière et nos matières premières dont les propriétés techniques sont pointues et très importantes ne sont pas toujours faciles à trouver. Il nous tient cependant à cœur de travailler en local lorsque c'est possible. Nous utilisons par exemple du sel de Guérande dans nos recettes. Nos prestataires de service sont des prestataires locaux. Et nous mettons tout en œuvre pour développer des filières de céréales finistériennes. Nous entretenons des relations étroites avec la Maison de la Bio du Finistère depuis sa création et nous sommes également adhérents du réseau « Initiative Bio Bretagne ». Nous faisons aussi visiter régulièrement notre entreprise à des écoles.

*Nous entretenons des relations étroites avec la Maison de la Bio, et nous sommes adhérents du réseau Initiative Bio en Bretagne,*



**FLORENCE BUSSON**

**CHARGÉE DE MISSION**

**À LA MAISON DE LA BIO (MAB) DU FINISTÈRE**

Je suis arrivée en 2002 à la MAB 29 et *Biobleud fait partie des premières entreprises parmi nos adhérents* avec qui j'ai pu collaborer dans l'objectif de mieux faire connaître l'agriculture biologique et ses valeurs. *Biobleud s'est toujours investie* à nos côtés pour le développement de filières bio locales, durables et solidaires. Quelques exemples : une cuisine à base de produits bio locaux à l'occasion de festivals (rassemblements de vieux gréments à Brest, Festival du bout du monde...); *l'introduction des produits bio en restauration collective* dans le souci d'une accessibilité du bio à tous ; le développement d'une pédagogie de formation bio à destination de publics divers... Plus globalement, *Michel Talabardon* en tant que fondateur de l'entreprise Biobleud a, pendant de nombreuses années, *été un membre actif du conseil d'administration de la MAB29* et s'est investi dans son projet associatif. Il a ainsi largement participé à la reconnaissance de notre association sur notre territoire et au-delà.

**FRANÇOISE HERNOT**

**AGRICULTRICE BIO À PLOUDANIEL**

Le GAEC Ker Buzhug est une exploitation maraîchère bio qui commercialise ses productions de saison en vente directe (marchés, Biocoop, vente de paniers). *Entant qu'entreprise à taille humaine et durable, dont la production est 100% bio, le partenariat avec Biobleud nous semblait naturel ! La proposition de Biobleud de livrer une fois par semaine nos paniers de légumes chez eux, nous a tout de suite conquise, correspondant à nos valeurs et nos modes de distribution. Nous trouvons remarquable que des entreprises s'investissent pour le bien être (qui passe aussi par le bien-manger !) de leurs salariés. Notre partenariat souligne aussi l'engagement de Biobleud dans le développement local et l'agriculture bio, et de proximité.*





## actions 2017 - 2018

- INTÉGRATION DU RÉSEAU « PRODUIT EN BRETAGNE »
- INTÉGRATION DU RÉSEAU DE MANAGERS « GERME » DU FINISTÈRE
- LIVRAISON CHAQUE SEMAINE DE PANIERS DE LÉGUMES BIO PAR UN MARÂCHER DE LA COMMUNE
- 2 PORTES OUVERTES ET 1 VISITE D'ENTREPRISE À DESTINATION DES CONSOMMATEURS LOCAUX
- VISITE DE L'ENTREPRISE PAR DES CUISINES CENTRALES LOCALES EN PARTENARIAT AVEC LA MAISON DE LA BIO DU FINISTÈRE



Paniers de légumes Bio du GAEC Ker Buzhug livrés à l'usine une fois par semaine.



## engagements 2019 - 2020

- MISE EN PLACE D'UNE FILIÈRE DE SEIGLE ET ÉPEAUTRE FINISTÉRIENNE
- ORGANISATION D'UNE PORTE OUVERTE DE L'ENTREPRISE AU MOINS TOUS LES DEUX ANS ET DE VISITES D'ENTREPRISES CHAQUE ANNÉE
- EMPLOI DE PRESTATAIRES LOCAUX POUR LA CONSTRUCTION DE L'EXTENSION DU BÂTIMENT
- DISTRIBUTION DANS LES BOÎTES AUX LETTRES DES RIVERAINS DE BROCHURES DE PRÉSENTATION BIOBLEUD ET D'INFORMATIONS À PROPOS DE L'AGRANDISSEMENT

# NOTRE ENGAGEMENT SOCIÉTAL

# sociétal

**SELON UNE ÉTUDE RÉCENTE 67% DES FRANÇAIS CONSIDÈRENT QUE LES ENTREPRISES NE S'ENGAGENT PAS SUFFISAMMENT**

NOUS AVONS DONC À COEUR DE LE FAIRE, À NOTRE ÉCHELLE, VIA DES CONTRATS SPÉCIFIQUES ET LOCAUX, MAIS AUSSI VIA DES DONS ET DES ACTIONS DE MÉCÉNAT.

Nous faisons appel depuis toujours à un ESAT local pour l'entretien de nos espaces verts ainsi que pour la construction de la plupart de nos meubles. Nos invendus sont systématiquement donnés aux associations « Les restaurants du cœur » et « Le secours populaire français » du Finistère. Chaque année, nous donnons des crêpes à l'association Ingalañ (voir encadré) à l'occasion de la fête qu'ils organisent. Depuis 2017, nous faisons un don volontaire à la Maison de la Bio du Finistère.



Ferme agroécologique «Biofermes Internationales» par l'association SOL.



**INGALAÑ**

Créée en 2004, l'association Ingalañ réunit en son sein des individus, des associations et des entreprises afin de faire la promotion du commerce équitable et de permettre son développement économique en Bretagne.

**BIOFERMES INTERNATIONALES**

Nous soutenons le projet Biofermes Internationales, porté par l'association SOL via ECODOTA, qui œuvre pour la mise en place et/ou le développement de petites fermes agroécologiques en Inde, en France et au Sénégal.



ECODOTA



**ECODATA**

C'est un Organisme d'Intérêt Général, initié par des dirigeants d'entreprises engagés. Il sélectionne et finance des projets d'avenir qui apportent des solutions concrètes sur des causes majeures, en France et dans le monde.



## actions 2017 - 2018

- DÉBUT DU MÉCÉNAT AUPRÈS DU PROJET « BIOFERMES INTERNATIONALES » DE L'ASSOCIATION SOL (ALTERNATIVES AGROÉCOLOGIQUES ET SOLIDAIRES) VIA LE FONDS DE DOTATION ECODOTA
- DONS AUX RESTOS DU CŒUR ET AU SECOURS POPULAIRE
- DONS À LA MAISON DE LA BIO DU FINISTÈRE
- DONS À L'ASSOCIATION INGALAÑ

*Nos invendus  
sont systématiquement  
donnés aux associations  
Les restaurants du cœur  
et  
Le secours populaire  
français*



## indicateurs 2018

**2**

ACTIONS  
DE MÉCÉNAT

**8000**

EUROS DE DONS  
FINANCIERS

**1‰**

DU CA DÉDIÉ  
AU MÉCÉNAT

**3442**

EUROS DE DONS  
ALIMENTAIRES



## engagements 2019 - 2020

- RÉDACTION D'UNE CHARTE MÉCÉNATS
- POURSUITE DES MÉCÉNATS EN COURS

# INDICATEURS CLÉS EN 2018

**82%**

DE FEMMES  
À DES POSTES  
À RESPONSABILITÉ

**10**

NOUVELLES  
EMBAUCHES  
DONT 4 CDI

**87%**

DE DÉCHETS  
REVALORISÉS

**8**

FILIÈRES  
DE RECYCLAGE

**-12%**

D'ÉLECTRICITÉ  
UTILISÉE PAR TONNE  
DE PÂTE PRODUITE

**22**

PRODUITS  
BIOBLEUD

**X2**

CA  
DEPUIS 2015

**67%**

DE FOURNISSEURS  
EN MATIÈRES 1<sup>ÈRES</sup>  
FRANÇAIS

**92%**

DE MATIÈRES 1<sup>ÈRES</sup>  
ACHETÉES  
SOUS CONTRAT

**8**

FARINES  
DIFFÉRENTES DANS  
NOS RECETTES

**4**

NOUVELLES  
RECETTES

**4**

NOUVEAUX  
PRODUITS

# merci

## merci !

Merci à Camille pour son aide précieuse à la formalisation et à la structuration de notre démarche en 2018.

Merci à toute l'équipe Biobleud pour son engagement depuis toujours dans la démarche et en particulier à Claire, Bruno, Catherine, Cathy, Thomas, Erika, Elodie, Benoît, Aurélie, Stéphanie pour leurs témoignages.

Merci à Jean-Luc, Louise, Carole, Pierre-Yves, Bénédicte, Maryvonne, Erwan, Françoise, Théophile, Pauline et Florence pour leurs regards externes.

Merci à Florence, Cyr et Louise pour leurs interventions auprès de l'équipe et leurs précieux conseils.

Merci au Synabio pour son soutien dans le processus de labellisation BioED®.

Merci à toutes nos parties prenantes (consommateurs, clients, fournisseurs, prestataires, ...) pour leur confiance.

Merci à Louise, Elodie et Carole pour la rédaction et la mise en page du rapport.



Rédaction : Louise Browaays - L'équipe Biobleud

Graphisme et mise en page : Carole Lamour, Lilia-Plouguerneau

Imprimeur : Cloître, Landerneau - Février 2019

Crédits photographiques :

©Castleguard - ©Kangbch - © Jill111 - ©Antoine Duchêne - © Mary Fer-Mounier

Association SOL - Ressource interne Biobleud

# merci

# merci



A series of horizontal dotted lines for writing notes, spanning the width of the page.



A series of horizontal dotted lines for writing notes.





Biobleud - Rue André Turcat - ZAE de Mescoden - 29260 Ploudaniel  
contact@biobleud.fr - 02 98 84 44 36  
[www.biobleud.fr](http://www.biobleud.fr)