

PRODUCTION, CONSOMMATION, RESTAURATION, EMPLOI...

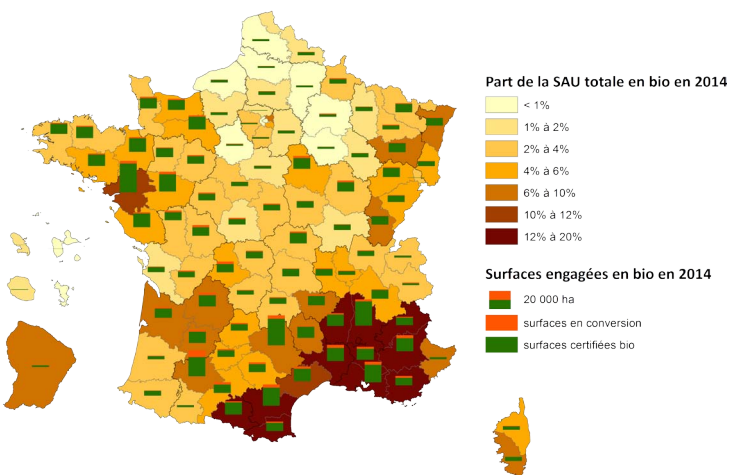
## La BIO continue son développement



### La Bio en 2014...

- ▶ 26 466 fermes (+4% / 2013)
- ▶ 1,12 millions d'hectares (+5% / 2013)
- ▶ 12 919 transformateurs, distributeurs et importateurs (+3% / 2013)
- ▶ La Bio représente près de 100 000 emplois directs
- ▶ 1 agriculteur Bio sur 3 est éleveur
- ▶ Un marché de 5 milliards € (+10% / 2013) et 2,5% du marché alimentaire français
- ▶ 76% des produits Bio consommés en France proviennent de France
- ▶ Près de 9 Français sur 10 ont consommé Bio, dont 6 sur 10 au moins une fois par mois (Baromètre Agence Bio)
- ▶ Plus de la moitié du cheptel Bovins Vaches laitières Bio dans 3 régions (**Pays de la Loire, Bretagne, Basse-Normandie**)
- ▶ Plus du quart du cheptel Truies reproductrices Bio en Pays de la Loire et près d'un cinquième en Bretagne

### Part des surfaces Bio dans le territoire agricole départemental et surfaces engagées en Bio en 2014



### Panorama général sur la production Bio en France en 2014

Fin 2014, **26 466 exploitations agricoles étaient engagées en Agriculture biologique, soit une augmentation de 4% par rapport à 2013.**

Les exploitations Bio représentaient alors **5,6%** des exploitations agricoles en France.

La superficie en mode de production biologique était de **1,2 millions d'hectares**, dont 970 000 ha certifiés Bio et 148 000 ha en conversion (**+14% / 2013**)

Les surfaces conduites en Bio représentaient fin 2014 **plus de 4,14% de la surface agricole nationale.**

#### Les cheptels Bio en 2014 (vs 2013) :

- 71 787 Brebis lait (+12%)
- 137 264 Brebis viandes (+5%)
- 104 675 Bovins laitiers (+6%)
- 99 969 Bovins allaitants (+6%)
- 44 277 Chèvres laitières (+6%)
- 8 564 035 Poulets de chair (+8%)
- 3 719 339 Poules pondeuses (+11%)
- 8 150 Truies (+2%)

#### ► Dans le Grand Ouest\*

Fin 2014, le Grand Ouest comptait **4 861 exploitations agricoles en Bio**, soit une augmentation de 3% du nombre d'exploitations en un an.

**235 110 hectares étaient conduits en Bio + Conversion**, dont 23 772 ha en conversion, soit une progression de 1% des surfaces Bio et conversion en un an.

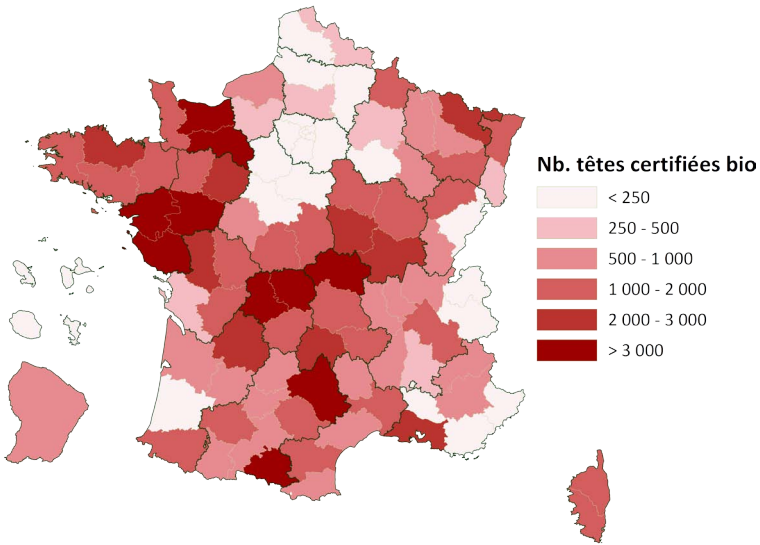
La progression du nombre d'exploitations agricoles Bio varie d'une région à l'autre entre 2013 et 2014 :

- Bretagne : + 4%
- Normandie : +3%
- Pays de la Loire : +3%

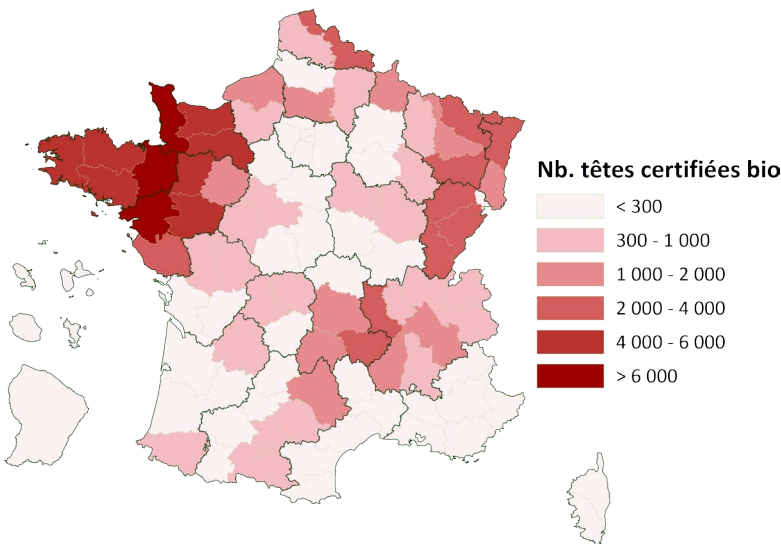
\*On entend par Grand Ouest : Bretagne, Pays de la Loire et Basse-Normandie

Les données chiffrées et les cartes de ce document ont notamment pour source l'Observatoire National de l'Agriculture Biologique - Agence Bio Chiffres 2014 - Edition 2015

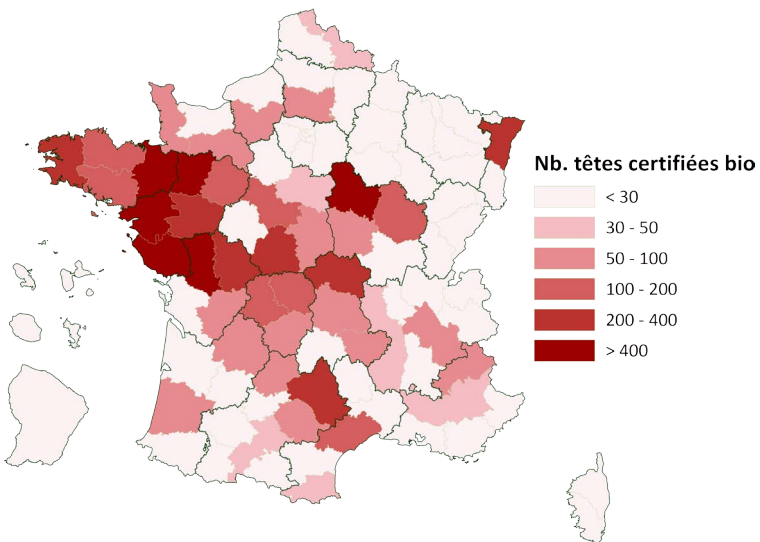
## Nombre de vaches allaitantes en 2014



## Nombre de vaches laitières en 2014



## Nombre de truies reproductrices en 2014



## LES PRODUCTIONS ANIMALES

### ► Plus d'un agriculteur Bio sur 3 est éleveur !

Le nombre d'élevages et les cheptels certifiés Bio et en conversion ont globalement progressé en 2014.

### ► Les productions animales dans le Grand Ouest

En 2014, près de 70% des fermes engagées en Bio sur le Grand Ouest sont orientées vers l'élevage.

Le cheptel Bio du Grand Ouest est en croissance dans toutes les productions :

En nombre de têtes - Total Bio + Conversion

- Vaches allaitantes : 33 128 en 2014 contre 31 930 en 2013 (+4%)
- Vaches laitières : 67 748 en 2014 contre 66 588 en 2013 (+2%)
- Brebis viande : 17 796 en 2014 contre 17 816 en 2013 (stable)
- Brebis laitières : 5 008 en 2014 contre 4 500 en 2013 (+11%)
- Chèvres : 9 388 en 2014 contre 8 997 en 2013 (+4%)
- Truies : 3 676 en 2014 contre 3 550 en 2013 (+3,5%)
- Poulets de chair : 2 963 000 en 2014 contre 2 296 131 en 2013 (+29%)
- Poules pondeuses : 1 843 107 en 2014 contre 1 587 151 en 2013 (+16%)

Les éléments ci-dessous s'entendent en nombre de têtes - Total Bio + Conversion

En France, le nombre d'élevages bovins Bio (au terme de la période de conversion) a augmenté de +6% par rapport à 2013.

Le Grand Ouest totalise à lui seul **plus de 30% du cheptel de vaches allaitantes Bio**.

La représentativité du Grand Ouest en ce qui concerne les vaches laitières Bio est plus importante encore puisque ces 3 régions, premières en France, rassemblent **plus de la moitié du cheptel français (56% en nombre de têtes)**.

Dans le secteur porcin, on comptabilise au niveau national 8 323 truies reproductrices.

Le Grand Ouest comptabilise plus de 44% du cheptel national avec 3 676 truies reproductrices biologiques.

Dans le secteur ovin, le Grand Ouest ne compte que 7% des brebis lait et 12% des brebis viande en nombre de têtes en France.

Dans le secteur caprin, le Grand Ouest regroupe 9 388 chèvres soit 20% du cheptel français en Bio.

Au niveau national en volailles, le nombre de volailles de chair s'élève en 2014 à plus de 8,5 millions d'animaux, et celui des poules pondeuses à plus de 3,7 millions.

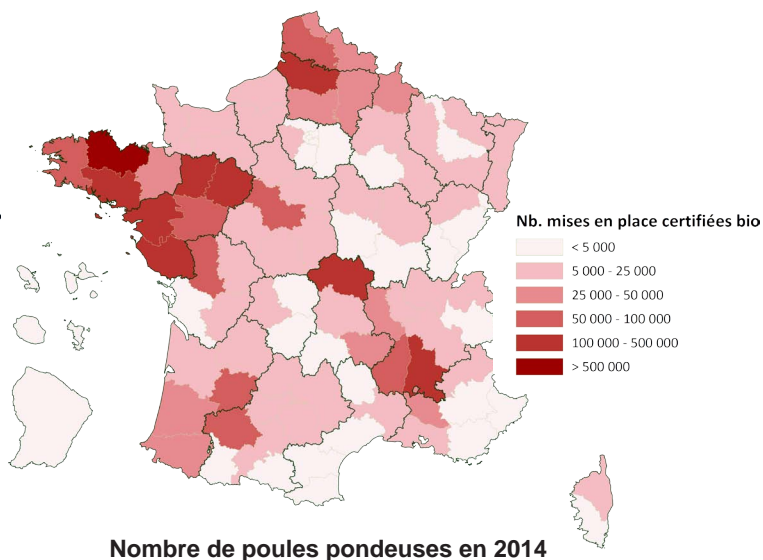
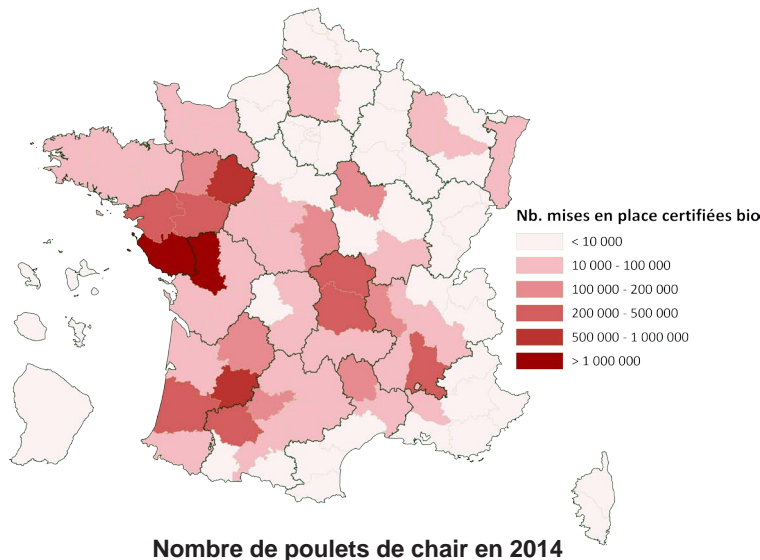
Entre 2013 et 2014, le nombre de fermes en **volailles de chair** a augmenté de 6% en Bretagne et le cheptel a augmenté de 73%, portant le nombre de têtes à 201 830. Le nombre d'animaux a augmenté de 25% (54 350 têtes) en Basse-Normandie et de 2,9% en Pays de la Loire (2 706 783 têtes). Le Grand Ouest rassemble **plus de 34% de la production nationale**.





# FILIÈRES ANIMALES EN AGRICULTURE BIOLOGIQUE

Le nombre de **poules pondeuses** Bio a augmenté en France de 11% entre 2013 et 2014, pour atteindre 3 719 339. Le nombre d'élevages est passé sur la même période de 1 359 à 1 466, soit une augmentation de 7% (source : Agence Bio, 2015). La **Bretagne** rassemble 28,3% de la production nationale et 13% des exploitations en poules pondeuses. Elle est la **première région productrice d'œufs Bio en France**.



## Les opérateurs Aval de la filière Bio

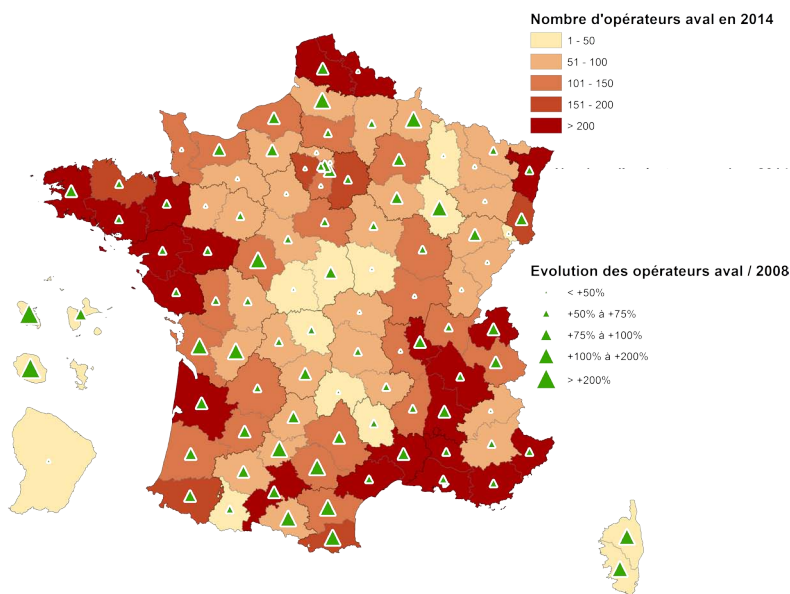
Le développement aval de la filière Bio s'est également poursuivi en 2014. Ainsi, fin 2014, on dénombrait en France un total de **39 385 opérateurs** engagés en Bio (+3,4% / 2013), dont **12 919 opérateurs aval**, répartis comme suit :

- **73,1% de transformateurs** (soit 9 444 opérateurs, +2% / 2013) travaillant à partir de matières premières issues de l'Agriculture Biologique,
- **25,8% de distributeurs** de produits Bio (soit 3 334 opérateurs, +7% / 2013),
- **1,09% d'importateurs** (soit 141 opérateurs, -10% / 2013) de produits Bio issus de pays tiers à l'Union Européenne.

### ► Les opérateurs Aval dans le Grand Ouest

Plus de **1 960 transformateurs** sont localisés sur le Grand-Ouest (793 en Bretagne, 784 en Pays de Loire et 383 pour la Basse et Haute-Normandie) et **près de 568 distributeurs spécialisés Bio** (253 en Bretagne, 192 en Pays de Loire, 123 en Basse et Haute-Normandie).

## Nombre de préparateurs Bio par département et évolution par rapport à 2007 (suivant la localisation du siège social)



## Distribution, marché, consommation : les chiffres clés

### ► Des circuits de distribution diversifiés et dynamiques

En 2014, la répartition des ventes de produits Bio confirme la diversité des différents circuits de distribution acteurs de ce marché :

- 46% via les Grandes Surfaces Alimentaires
- 36% via les magasins spécialisés Bio
- 13% directement du producteur au consommateur
- 5% par les artisans

Source : Agence Bio / AND I - 2014

### ► Un marché de plus de 5 milliards d'€ en 2014

En 2014, le marché des produits alimentaires issus de l'Agriculture Biologique a été estimé à plus de 5 milliards d'€ (**+10% depuis**

**2013**). Le marché de l'alimentation Bio représente **2,5% du marché alimentaire total** en 2014 (contre 1,3% en 2007).

- Parts de marché (en valeur) : **près de 20% s'agissant des œufs et de 12% pour le lait**. Près de 7% pour les fruits et légumes frais les plus consommés en France (hors agrumes et bananes).
- Produits Bio en **restauration collective** : 191 millions d'€ en 2014 (+11% par rapport à 2013).
- Un marché Bio en **croissance de 9,7%** entre 2013 et 2014.

Source : Agence Bio / AND I - 2014

**► Des consommateurs en demande de Bio**

88% des Français déclarent privilégier les produits respectueux de l'environnement et/ou d'une démarche éco-responsable lorsqu'ils effectuent leurs achats. Cette conscience environnementale croissante est en harmonie avec la montée en puissance de l'Agriculture Biologique en France.

- 88% des Français ont consommé Bio en 2014.
- Part des consommateurs réguliers (au moins une fois par mois) en augmentation : 62% en 2014 (vs 49% en 2013).
- Les Français ont une image positive de la Bio : 87% estiment qu'elle contribue à préserver l'environnement, et le même pourcentage estime que les produits Bio sont bons pour la santé.
- Hors de leur domicile, les Français souhaitent aussi consommer des produits Bio : 87% des parents se disent intéressés par la Bio à l'école, 73% des actifs sur leur lieu de travail et 78% des Français en restauration commerciale.

Source : Baromètre de consommation et de perception des produits biologiques en France - Agence BIO / CSA - Janvier 2015

**► Toujours plus de Bio en restauration collective...**

- En 2014, **59% des établissements de restauration collective proposaient des produits Bio à leurs convives**, ne serait-ce que de temps en temps.
- 63% des établissements sélectionnent leurs fournisseurs en privilégiant l'**origine régionale** des produits proposés.
- 73% des établissements proposant des produits Bio achètent des **yaourts Bio**.
- 29% du **poulet Bio**.
- 26% du **bœuf Bio**.
- 19% du **porc Bio**.
- **Projection 2016 : Le nombre de non-acheteurs qui pourraient potentiellement être acheteurs en 2016 est de 25%.**

Source : Mesure de l'introduction des produits Bio en restauration collective Agence Bio / CSA - Mars 2015

**Repères par filière...****► Filière "Lait" biologique****Collecte Bio : poursuite de la progression**

En 2014, 537,4 millions de litres ont été collectés en Bio, soit une augmentation de 7,7% par rapport à 2013. La collecte Bio représente 2,2% de la collecte nationale de lait en 2014 et près de 60% de la collecte nationale est réalisée dans le Grand Ouest.

**Evolution des ventes de l'ensemble des produits laitiers Bio entre 2013 et 2014**

Bio	Ventes (1 000 l / t)		Evolution
	2013	2014	2014 / 2013
<b>Lait conditionné</b>	170 426	178 878	5%
<b>Ultra frais</b>	32 346	34 576	6,9%
<b>Beurre</b>	4 168	4 405	5,7%
<b>Crème</b>	2 086	2 318	11,1%
<b>Fromage</b>	3 175	3 414	7,5%

Source : FranceAgriMer - EML - 2015 et CNIEL - 2015

**► Filières "Viandes" biologiques**

**Abattages** : en 2014, les abattages progressent de **+15%** vs 2013. Ce chiffre s'explique par une **bonne disponibilité** en bovins Bio qui a permis aux opérateurs de répondre aux attentes du marché et de relancer le développement de la viande Bio dans les points de ventes. La disponibilité des animaux se justifie par l'augmentation de 6% des élevages certifiés Bio en 2014 et surtout par le **maintien des prix Bio**, quand ceux du conventionnel ont diminué.

Les gros bovins (allaitants + laitiers) représentent 56% de ce volume, les porcins 35%, les veaux 5,5% et les ovins 4%.

- Abattage des porcins : +1% en 2014 vs 2013
- Abattage des bovins allaitants : +13%
- Abattage des bovins laitiers : +17%
- Abattage des ovins : +15%.
- Abattage des veaux : +16%

**Des débouchés diversifiés et une progression dans tous les circuits de distribution**

Tous les secteurs de la distribution confirment leur développement (GMS : +13% - Boucherie artisanale : +12% - Magasins spécialisés : +5%).

Les GMS commercialisent 51% des volumes de viande Bio vendus. Les boucheries artisanales vendent 16% des volumes, les magasins spécialisés 14%, la vente directe 11% et la RHD 9%.

Source : Observatoire des viandes biologiques de la commission Bio d'INTERBEV - Données 2014 - Communiqué de presse du 22/06/2015

**► Filières "Volailles de chair" et "Œufs" biologiques****Volailles de chair biologiques : un marché de 145 millions d'€ en 2014**

En 2014, la production de volailles de chair Bio a augmenté de +10% par rapport à 2013. La région **Pays de la Loire** reste depuis plusieurs années la première région française pour cette production (31,6% du cheptel national).

Les GSA sont le principal circuit de distribution de la viande de volaille biologique (51% du marché).

La valeur des ventes de volailles Bio au détail est estimée à 145 millions d'€ en 2014, avec une progression de +11% vs 2013.

Source : Agence Bio / AND I - 2015

**Œufs biologiques : la Bretagne en tête**

La région **Bretagne** reste la 1<sup>ère</sup> région productrice d'œufs Bio et détient 28% du cheptel de poules pondeuses en 2014.

62% du chiffre d'affaires total généré par la vente au détail des œufs Bio en France est réalisé par les GSA en 2014 (57% en 2008), suivies par les magasins spécialisés qui détiennent 32% de parts de marché (36% en 2008). La vente directe totalise 4% des ventes. Le marché a progressé de **5,7%** entre 2013 et 2014.

Source : Agence Bio - 2015