



ESSAI VARIETES de TRITICALE en mélange céréalier bio

Maître d'œuvre :
Chambre d'Agriculture du Finistère

Objectifs

Comparer les nouvelles variétés de triticales conduites en mélange céréalier selon les règles de production de l'agriculture biologique. Les variétés en mélange avec de l'avoine et du pois fourrager sont testées pour mesurer leur rendement, leur comportement vis-à-vis des mauvaises herbes et leur résistance aux maladies

Durée du programme: 1 an à Plouarzel (département 29)

Protocole : Essai en blocs avec 3 répétitions

Conditions de l'essai

- ↗ Sol limono-sableux avec peu d'argile (< 15 %) sur granite, de profondeur comprise entre 60 et 80 cm.
- ↗ Système de polyculture-élevage.
- ↗ Rotation : Prairie de ray-grass anglais et trèfle blanc, maïs suivi de mélanges céréaliers.
- ↗ Travail du sol : labour suivi du semis avec outils combinés (herse rotative + semoir de 3 m de large).
- ↗ Date de semis : 16 novembre 2001.
- ↗ Dose de semis (triticales) : 310 grains/m², soit 120 à 185 kg/ha selon le PMG + 25 kg/ha d'avoine et 5 kg/ha de pois.
- ↗ Fumure organique : épandage de compost le 8 mars 2002 (14 t/ha à 4,4 uN total/t).
- ↗ Désherbage : herse étrille de 6 m de large, passée le 14 février 2002.
- ↗ Récolte : le 14 août 2002.

Contacts

Matériel expérimental : semences conventionnelles non traitées.

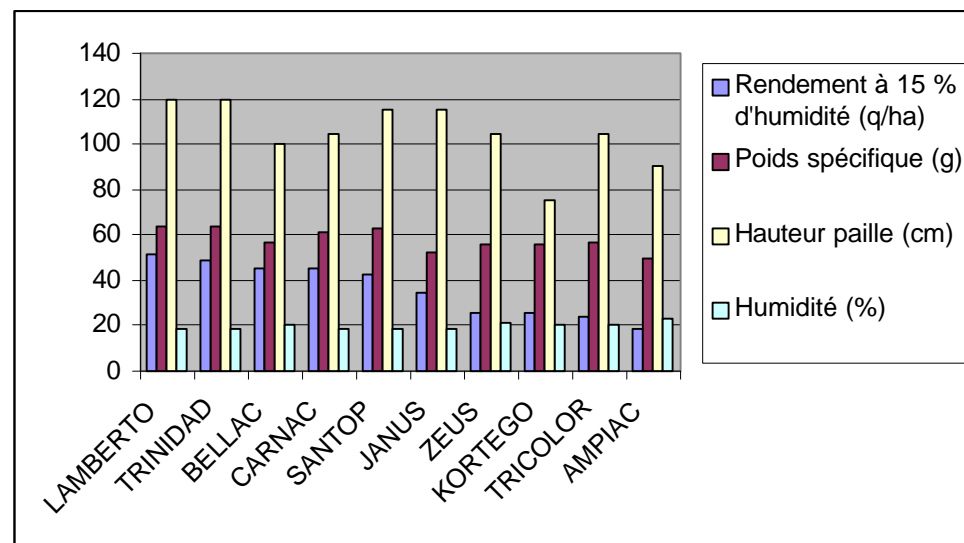
- ↗ Variétés témoins : CARNAC, ZEUS et JANUS.
- ↗ Variétés testées : AMPIAC, BELLAC, KORTEGO, LAMBERTO, SANTOP, TRICOLOR et TRINIDAD (Variété testée en semences bio).
- ↗ Avoine : variété FRINGANTE.
- ↗ Pois fourrager : variété ASSAS.

Variables mesurées :

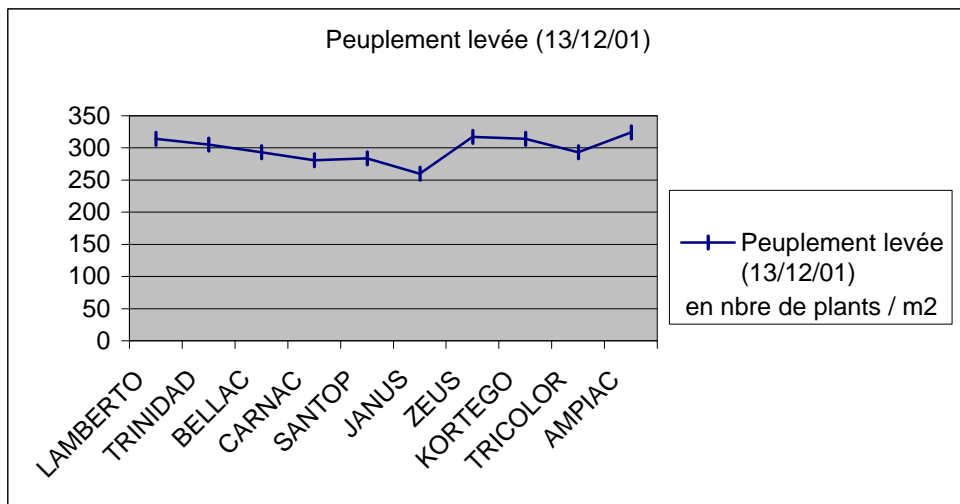
- ↗ Peuplement à la levée
- ↗ Reliquat d'azote sortie hiver : 50 unités d'azote minéral/ha sur tout le profil sondé le 15 février 2002.
- ↗ Notation visuelle d'aspect végétatif.
- ↗ Peuplement épis.
- ↗ Hauteur et verse à la récolte .
- ↗ Pesée de chaque parcelle.

Résultats et commentaires

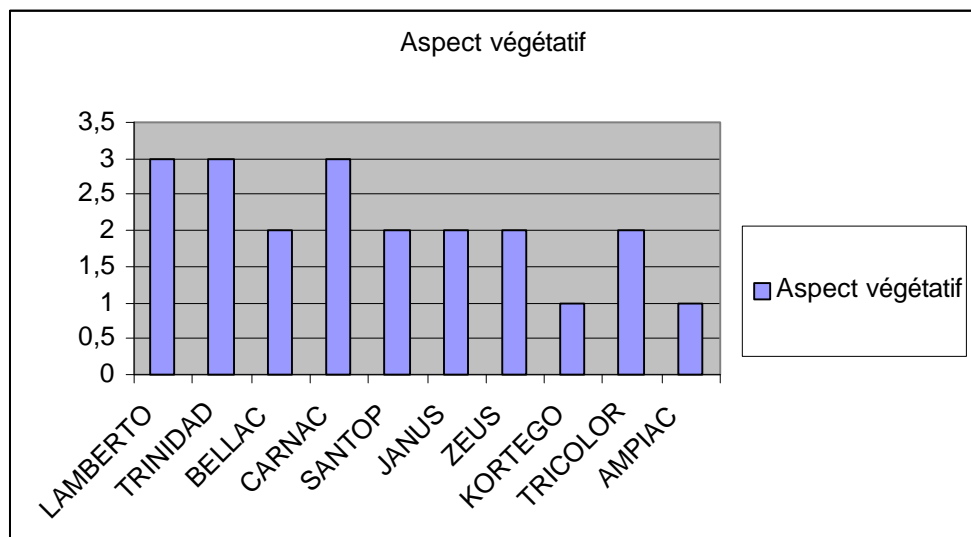
- ↗ Les rendements intéressants obtenus avec LAMBERTO, TRINIDAD, BELLAC et CARNAC témoignent de leur bon niveau de productivité et leur faible sensibilité aux maladies.



↪ Aucune différence notable n'a été enregistrée sur les variétés testées à la levée. En effet, les bonnes conditions climatiques succédant aux semis expliquent les bons taux de levée et n'ont pas permis le développement de la fonte des semis.



↪ KORTEGO ne paraît pas très adaptée au contexte local : trop tardive et paille très courte



Aspect végétatif : 1 = développement médiocre, 2 = développement moyen, 3 = développement bon, 4 = développement très bon.

↪ Parmi les variétés productrices de paille, on relèvera LAMBERTO, TRINIDAD, SANTOP et JANUS. Ces variétés n'ont pas versé en dépit de leur hauteur.

↪ La résistance des variétés aux maladies semble un critère prépondérant : ZEUS, TRICOLOR et AMPIAC ont subi de fortes attaques d'oïdium au mois de mars. Le développement des maladies a fortement érodé le potentiel de ces variétés malgré des peuplements importants enregistrés à la levée

Conclusion

En agriculture biologique, le choix de variétés adaptées est primordial. La culture de mélanges céréaliers à base de triticales réclame d'adopter des variétés productives, rustiques, résistantes aux maladies du feuillage et à la fonte des semis et adaptées à des situations de faible disponibilité de l'azote.

Contacts

Chambre d'Agriculture du Finistère
5, rue Augustin Jacq – Zone de l'Hermitage – 29603 BREST Cedex
M. Benoît NEZET - 02.98.41.27.61
email : bemoit.nezet@finistere.chambagri.fr