

ACTION N°1

Essais variétaux 2006 de la P.A.I.S.

Les essais variétaux de la P.A.I.S. ont pour objectif de donner des références techniques aux professionnels concernant des variétés de légumes pour lesquelles des semences biologiques sont disponibles.

En 2006, 2 essais variétaux ont été réalisés chez des producteurs de l'APFLBB et de l'Armorique Maraîchère.

Évaluation variétale "Mâche" en production d'hiver

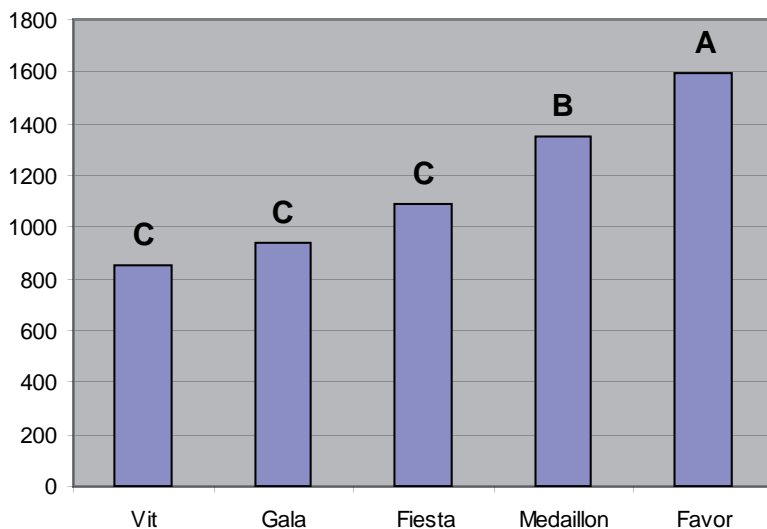
Cet essai fait partie d'une série de 3 années d'essais réalisés depuis 2004 chez les professionnels bretons et dont l'objectif est d'évaluer le comportement de plusieurs variétés de mâche, en production d'hiver sous abri froid.

L'essai 2006 a été réalisé sur l'exploitation du Lycée Agricole de Suscinio (Morlaix - 29). Les 5 variétés testées sont **Gala** (Témoin NT), **Fiesta** (Témoin NT), **Vit** (AB), **Favor** (AB) et **Médailleon** (AB). Le semis a été réalisé le 10 novembre, en motte de 4, à raison de 3 à 6 graines par motte. La plantation a été réalisée le 17 décembre, sur paillage polyéthylène, à la densité de **42 mottes/m²**.

La récolte a été réalisée entre le 13 (Gala, Fiesta et Vit) et le 21 février (Médailleon et Favor) en fonction des différentes précocités.



La culture n'a pas rencontré de problème sanitaire particulier, et a permis d'obtenir les résultats suivants :



*Graphique 1 :
Comparaison de rendement (g/m²),
évaluation variétale "Mâche" 2006*

Les résultats obtenus montrent l'intérêt des variétés Favor et Médailleon, dont les semences sont disponibles en Agriculture Biologique. Elles donnent dans cet essai des résultats supérieurs aux témoins (Fiesta et Gala).

Sur l'ensemble des 3 années où la P.A.I.S. a réalisé des essais sur la mâche, ces 2 variétés donnent des résultats comparables voire meilleurs que les variétés témoins (Gala, Trophy ou Fiesta). Elles sont donc techniquement intéressantes sur le créneau de production d'hiver sous abri froid.

Leur aspect est cependant différent de celui des variétés témoins qui correspondent au standard commercial. En effet, les variétés témoins ont un feuillage fin et lisse, alors que les variétés biologiques ont un feuillage plus gaufré, charnu et nervuré.

ACTION N°1 (suite et fin)

Les variétés évaluées depuis 2004 sont décrites dans le tableau suivant :

Variété	Description
Gala	Belle plante, feuille large et ronde, nervure peu marquée, bon état sanitaire, port semi-dressé, vigoureux, couleur homogène, verte foncée, feuilles fines. Goût fade.
Favor	Feuille large et ronde, légèrement pétiolée, port dressé, à la limite de la montaison, faible développement, vigueur moyenne, nervure centrale marquée, feuillage croquant, couleur très verte. Bon goût.
Fiesta	Une couronne de feuille de moins que Gala, plus nervurée, feuille légèrement plus épaisse et allongée, port dressé (facile à couper), couleur homogène. Goût fade.
Vit	Feuillage homogène, vert, plus foncé que Gala, légèrement gaufré, feuille arrondie, assez craquante, port dressé, légèrement moins vigoureuse que Gala.
Medaillon	Très verte, nervures marquées, feuillage épaissi, feuilles larges, pétiolées et rondes, croquante, port dressé, vigueur moyenne, à la limite de la montaison. Goût assez fade.

Tableau 1 : Description des variétés de mâche

En conclusion, la gamme commerciale de variétés de mâche offre une bonne diversité et les variétés biologiques qui y figurent, Medaillon et Favor en particulier, ont des caractéristiques intéressantes pour la production biologique en culture d'hiver sous abri froid.

Evaluation variétale "Carotte" en production de bottes au printemps

L'essai a pour objectif de comparer le comportement de 2 variétés de carottes, en production de bottes sous abri (tunnel froid), au printemps. Il a été réalisé chez Josée Le Bars (Plouider - 29) entre le 5 novembre 2005 (date de semis) et début mai 2006 (récolte de 3 échantillons, sur 1m linéaire, pour chaque variété). Les deux variétés testées sont **Julia et Yaya**, toutes deux disponibles en semences biologiques.

La culture a rencontré peu de problèmes sanitaires particuliers, si ce n'est la présence de pucerons, en foyers sur Julia, mais la présence naturelle d'hyménoptères parasitoïdes a limité les dégâts. Il y a également eu quelques symptômes de Botrytis, conséquence des arrosages nécessaires en période froide et sèche, et du temps humide qui a suivi, empêchant le séchage du feuillage, et favorisant le développement de la maladie Botrytis.

Les résultats obtenus sont les suivants :

Résultats (moyenne pour 1 ml)	Julia	Yaya
Nombre de carottes brutes	31,7	28,0
Nombre de bottes	2,7	2,3
Poids total	1,6	1,9
Nombre de carottes commercialisables	29,7	22,0
Rendement commercialisable (kg)	1,4	1,5

Tableau 2 : Comparaison variétale "Carotte" de printemps

Les résultats obtenus ne montrent pas de différence entre les variétés testées, si ce n'est du point de vue du calibre des carottes. Julia produit en effet plus de carottes de calibre suffisant pour les bottes, mais de poids inférieur aux carottes de variété Yaya (près de 32 carottes de 50 g en moyenne par mètre pour Julia contre 28 de près de 70g pour Yaya). Cette légère différence est liée au désherbage manuel de la culture, et à l'éclaircissage qui modifie légèrement les densités sur le rang, et donc le nombre de racines commercialisables et le calibre des carottes récoltées.

Les 2 variétés testées ont donné satisfaction au producteur. Elles sont toutes les deux adaptées au créneau de production (récolte au printemps et commercialisation en bottes).